



# REKREATION INOM STOCKHOLMS STAD



# INNEHÅLL

---

Inledning	3
<b>1. PARK- OCH NATURTILLGÅNG</b>	<b>6</b>
Inom 200 meter	7
Inom 500 meter	12
<b>2. PARKSTANDARD</b>	<b>19</b>
Andel offentlig grönyta	20
Offentlig grönyta per person	22
<b>3. SYNTES</b>	<b>24</b>
Tillgång till vistelsekvaliteter	25
Kapacitet	26
Potentiellt besöksstryck	27

## **MEDVERKANDE**

### **BESTÄLLARE: STOCKHOLMS STAD, STADSBYGGNADSKONTORET**

Katarina Borg, projektansvarig  
Ulrika Egerö

### **KONSULTER: SPACESCAPE AB**

Alexander Ståhle, projektansvarig  
Ida Wezelius, handläggande

# INLEDNING

## BAKGRUND

Parkerna, naturen och de lummiga stränderna tillhör Stockholms mest uppskattade kvaliteter. En knäckfråga när staden växer och förtätas är hur stadsbygden ska utvecklas så att även de gröna kvaliteterna stärks. I en tätare stad med fler invånare kommer behovet av och trycket på parker och naturområden att öka, samtidigt som de tillgängliga friytorna sannolikt kommer att minska.

Stockholm har tagit fram ett förslag till strategi för utveckling av stadens parker och naturområden: *Den gröna promenadstaden*, som är ett tillägg till Stockholms översiktsplan.

## KARTLÄGGNING AV EKOSYSTEMTJÄNSTER

En av strategierna i *Den gröna promenadstaden* är att utveckla stadens gröna struktur så att den långsiktigt kan bidra med olika ekosystemtjänster. Under hösten 2014 har Stockholms stad inlett ett arbete med att kartlägga några viktiga ekosystemtjänster på övergripande nivå. Dessa är temperaturreglering, dagvatten- och flödesreglering, biologisk mångfald samt rekreation. Under december 2014 har Spacescape på uppdrag av Stockholms stadsbyggnadskontor analyserat Stockholms park- och naturtillgång. Rapporten syftar till att kartlägga stadens rekreativvärden, som brukar räknas till de så kallade kulturella ekosystemtjänsterna. Denna analys inbegriper även vissa kvaliteter som inte brukar räknas till ekosystemtjänster, exempelvis lekplatser.

### EKOSYSTEMTJÄNSTER

TEMPERATUR-  
REGLERING

DAGVATTEN- OCH  
FLÖDESREGLERING

BIOLOGISK  
MÅNGFALD

REKREATION

Ekosystemtjänster som Stockholms stad har inlett arbetet med att kartera. Denna rapport syftar till att kartlägga stadens rekreativvärden, som brukar räknas till de så kallade kulturella ekosystemtjänsterna.

## BEGREPP

I rapporten förekommer ett antal begrepp som bör förklaras.

*Friyta:* Obebyggd mark som ej används för transport- eller terminaländamål.

*Sociotopyta:* En avgränsad friyta som har en viss sammansättning av vistelsekvaliteter och som är offentligt tillgänglig. För varje sociotop har vistelsekvaliteter kartlagts (se sidan 5). Endast friytor som används och som har minst en vistelsekvalitet ingår i sociotopkartan.

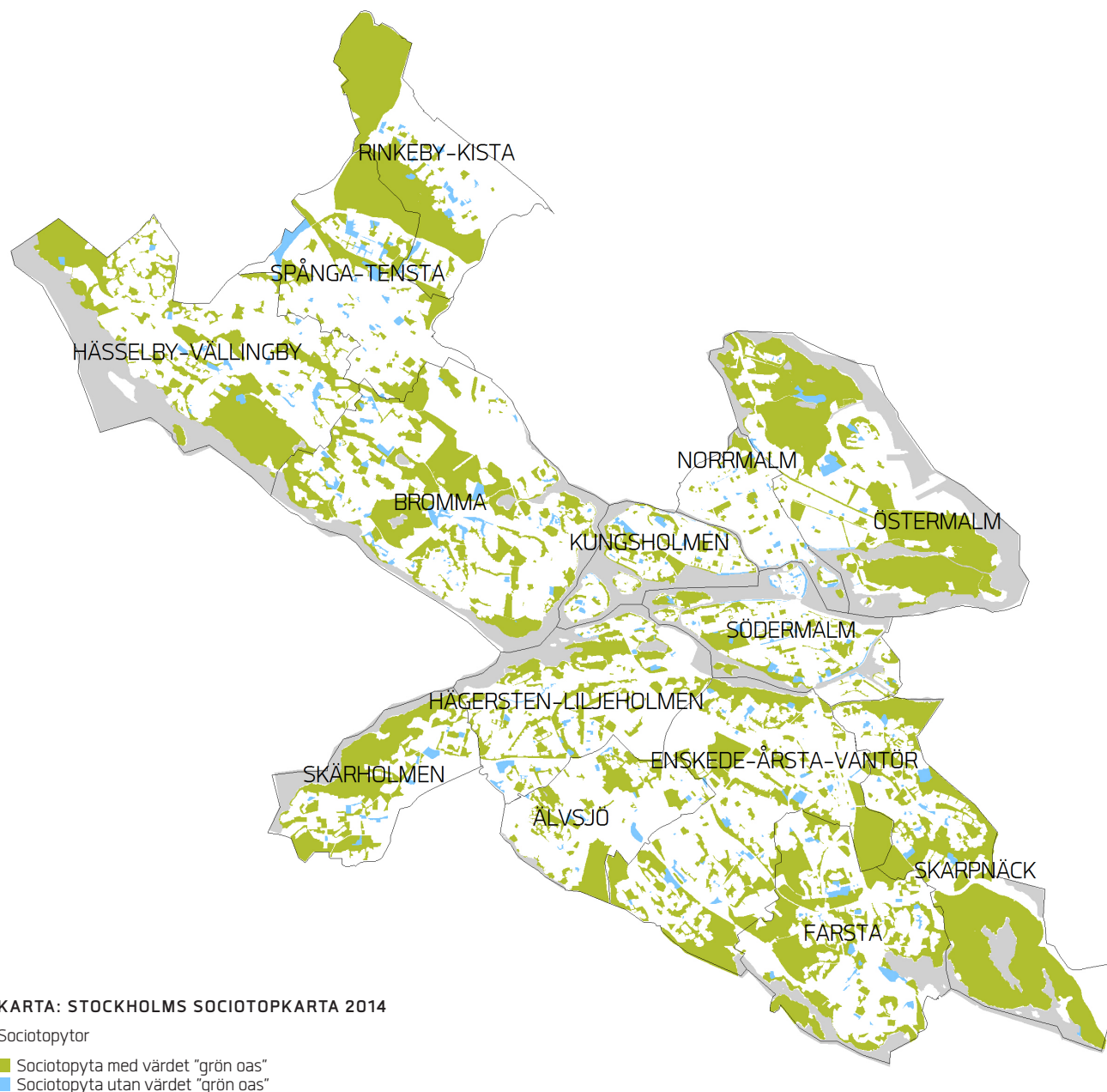
*Grönyta/grönområde:* Obebyggd mark som ej används för transport- eller terminaländamål och som helt eller delvis täcks av vegetation. I analyserna i denna rapport definieras offentliga grönytor/grönområden som sociotopytor med vistelsekvaliteten ”grön oas”.

## STOCKHOLMS SOCIOTOPKARTA

Grunden för analyserna är Stockholms sociotopkarta. Sociotopkartan togs fram på stadsbyggnadskontoret och dåvarande gatu- och fastighetskontoret under åren 1996–2004 och beskriver hur Stockholmarna använder och värderar Stockholms offentliga friytor. En sociotop definieras som en avgränsad friyta som har en viss sammansättning av vistelsekvaliteter och som är offentligt tillgänglig. För varje sociotop har vistelsekvaliteter kartlagts (se sidan 5). Endast friytor som används och som har minst en vistelsekvalitet ingår i sociotopkartan.

De senare årens byggande har inneburit stora förändringar. Friytor har försvunnit eller minskat i storlek, nya parker har tillkommit och platser har fått förändrat innehåll med nya kvaliteter och värden. Under 2014 har därför en grundlig översyn av samtliga sociotoper i kartan gjorts av stadsbyggnadskontoret i samarbete med stadsdelsnämndernas parkansvariga.

Kartan till höger redovisar samtliga ytor som ingår i Stockholms sociotopkarta. Gröna ytor i kartan redovisar sociotopytor med vistelsekvaliteten "grön oas", vilket definierar offentliga grönytor/grönområden i analyserna i denna rapport. Kartan redovisar dessutom de stadsdelsområden som avses i statistikredovisningen.





# STOCKHOLMS PARKRIKTLINJER

## GOD PARK- OCH NATURTILLGÅNG (NÄRHET TILL KVALITETER)

I *Den gröna promenadstaden* anges att stockholmarna ska ha en god park- och naturtillgång. Sedan flera år arbetar staden med parkriktlinjer som stöd för att förbättra tillgången till de kvaliteter och funktioner som stockholmarna efterfrågar i sina parker och naturområden. Riktlinjerna togs fram med stöd från undersökningar om vad stockholmarna efterfrågar och hur långt man är beredd att ta sig för att nå olika kvaliteter. Aktuell forskning samt europeiska, nordiska, nationella och regionala rekommendationer var också vägledande när riktlinjerna utformades.

Stockholmarnas park- och naturtillgång har analyserats med parkriktlinjerna som utgångspunkt och med Stockholms sociotopkarta som grund. Analyserna bygger på faktiska gångavstånd, det vill säga avståndet från bostadsadress via gator och gångvägar till sociotopytans entrépunkt.

## GOD PARKSTANDARD (MÄNGD GRÖNYTA)

En tätare stad med fler invånare skapar ett högt tryck på parker och naturområden. Att skapa täta stadsdelar som samtidigt håller en god grön standard är en central planeringsuppgift i en växande stad. Den sammanlagda mängden offentlig grönyta ska vara tillräckligt stor för att tillgodose invånarnas rekreationsbehov och klara det höga besöksstrycket med fortsatt hög kvalitet. Tyngdpunkter och stadsutvecklingsområden ska hålla minst lika hög parkstandard som de delar av Södermalm och Kungsholmen, där behov och kvaliteter idag kan tillgodoses med en rimlig skötselinsats.

Stockholmarnas parkstandard har analyserats i fråga om andel offentlig grönyta och offentlig grönyta per person. Offentliga grönytor definieras här som sociotopytor med vistelsekvaliteten ”grön oas”.

## STOCKHOLMS PARKRIKTLINJER

### GOD PARK- OCH NATURTILLGÅNG (NÄRHET TILL KVALITETER)

#### Inom 200 m

Grön oas, lekplats/naturlek, promenader, rofylldhet

Område med god ljudkvalitet < 50 dB(A) (har ej analyserats)

#### Inom 500 m

Blomprakt, bollspel/bollek, parklek, picknick/solbad, pulkaåkning, odling

#### Inom 1 km (har ej analyserats)

Djurhållning, löpträning, naturupplevelse, skogskänsla, utomhusbad, utsikt, vattenkontakt, skridskoåkning

#### Andra kvaliteter som värderas högt av stockholmarna (har ej analyserats)

Badanläggning, båtliv, evenemang, folkliv, grillning, torghandel, utegym/fridrott, uteservering, vattenlek, skate/BMX

De vistelsekvaliteter som ingår i parkriktlinjerna är kartlagda i Stockholms sociotopkarta.

### GOD PARKSTANDARD (MÄNGD GRÖNYTA)

Stockholm ska hålla en god parkstandard, vilket innebär att mängden parkmark måste vara stor nog för att tillgodose invånarnas rekreationsbehov och klara det höga besöksstrycket.

# 1. PARK- OCH NATURTILLGÅNG

- NÄRHET TILL KVALITETER



# INOM 200 METER

## BESKRIVNING

Måttet 300 meter återfinns i rekreationsforskningen som det avstånd som människor generellt är beredda att dagligen gå för att nå ett grönområde. I Stockholm används dock 200 meter, vilket är en ambitiös målsättning.

Stockholmarnas park- och naturtillgång har analyserats med Stockholms riktlinjer för god park- och naturtillgång som utgångspunkt och med Stockholms sociotopkarta som grund.

Kartorna visar gångavståndet respektive vistelsekvalitet.

Statistiken visar andelen boende inom respektive stadsdelsområde som når respektive vistelsekvalitet inom 200 meter.

## RESULTAT

### ANDEL AV STOCKHOLMARNASOM NÅR RESPEKTIVE VISTELSEKVALITET INOM 200 M

Grönyta (grön oas) – 83 procent  
Lekplats eller naturlek – 77 procent  
Promenader – 62 procent  
Rofyllighet – 65 procent

Resultaten visar att 83 procent av stockholmarna når en grönyta (grön oas) inom 200 meter. Inom 300 meter är siffran hela 95 procent. Värt att påpeka är dock att man i delar av stadens utvecklingsområden i dagsläget har längre än 300 meter till närmaste grönyta. Detta gäller till exempel centrala Farsta, Älvsjö, Spånga och Liljeholmen.

77 procent av stockholmarna når ett lekområde (lekplats eller naturlek) inom 200 meter. Lekplatser är relativt jämnt fördelade i staden. Naturlek förekommer dock främst i ytterstaden.

62 procent av stockholmarna når ett grönområde med möjlighet till promenader inom 200 meter och 65 procent av stockholmarna når ett rofyllt grönområde inom 200 meter. Gröna promenader som kopplar samman befintliga grönområden samt bullerdämpande åtgärder längs trafikerade vägar skulle kunna öka tillgängligheten till dessa vistelsekvaliteter.

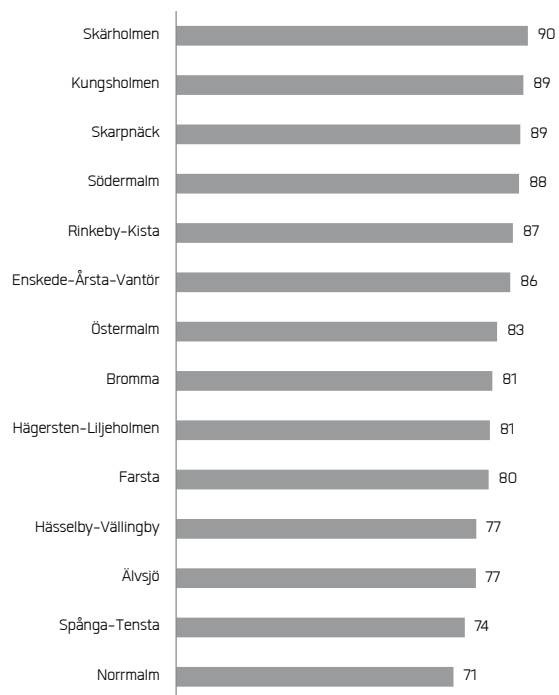
Intressant att konstatera är att man i stora delar av den täta innerstaden faktiskt har tillgång till samtliga analyserade kvaliteter inom riktvärdet 200 meter. Parkerna i innerstaden är generellt mycket värdetäta med många kvaliteter inom samma yta.

## NÄRHET TILL GRÖNYTA (GRÖN OAS)

# 83 procent

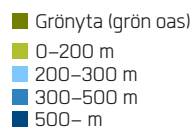
av stockholmarna når en grönyta (grön oas) inom 200 m gångavstånd

95 procent av stockholmarna når en grönyta (grön oas) inom 300 m gångavstånd



KARTA: NÄRHET TILL GRÖNYTA (GRÖN OAS)

Gångavstånd till grönyta (grön oas)

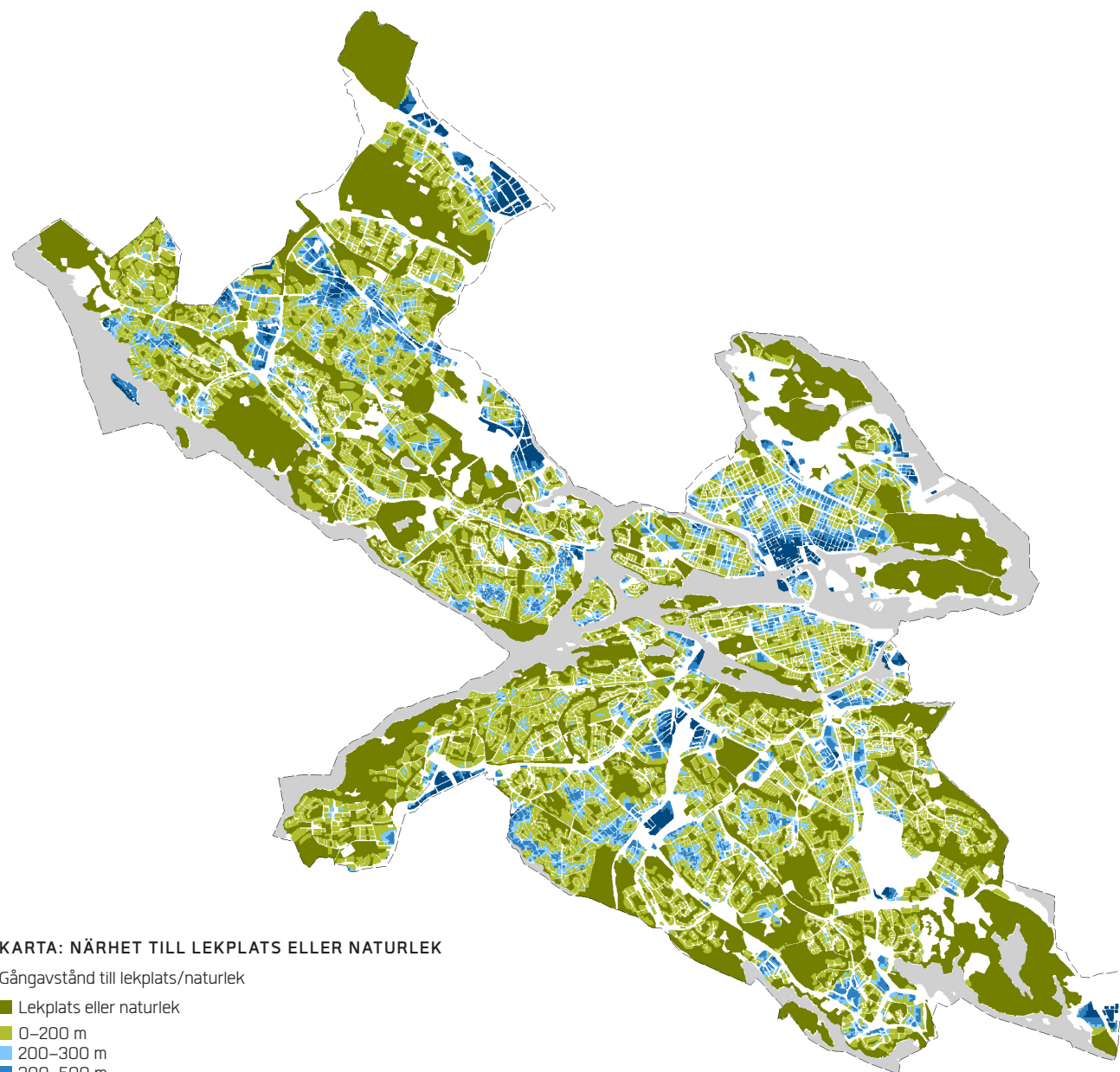
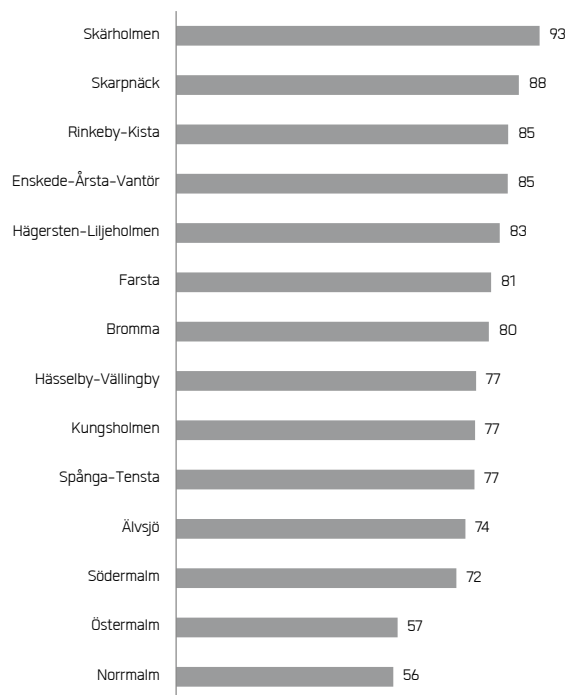




## NÄRHET TILL LEKPLATS ELLER NATURLEK

77 procent

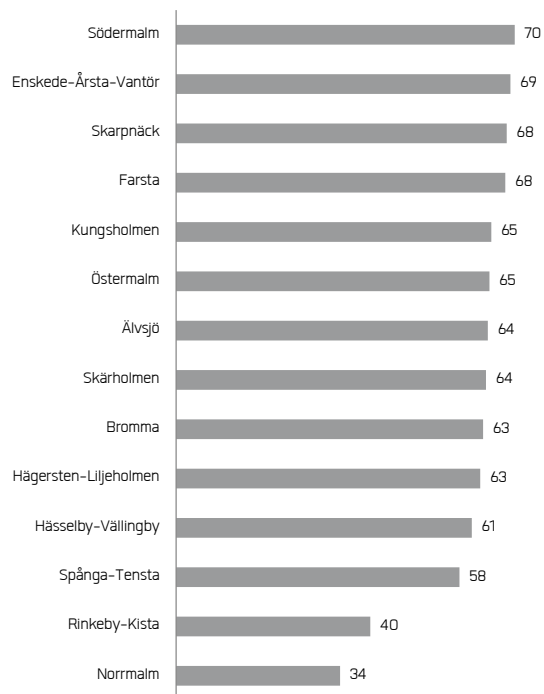
av stockholmarna når ett lekområde (lekplats eller naturlek) inom 200 m gångavstånd



## NÄRHET TILL PROMENADER

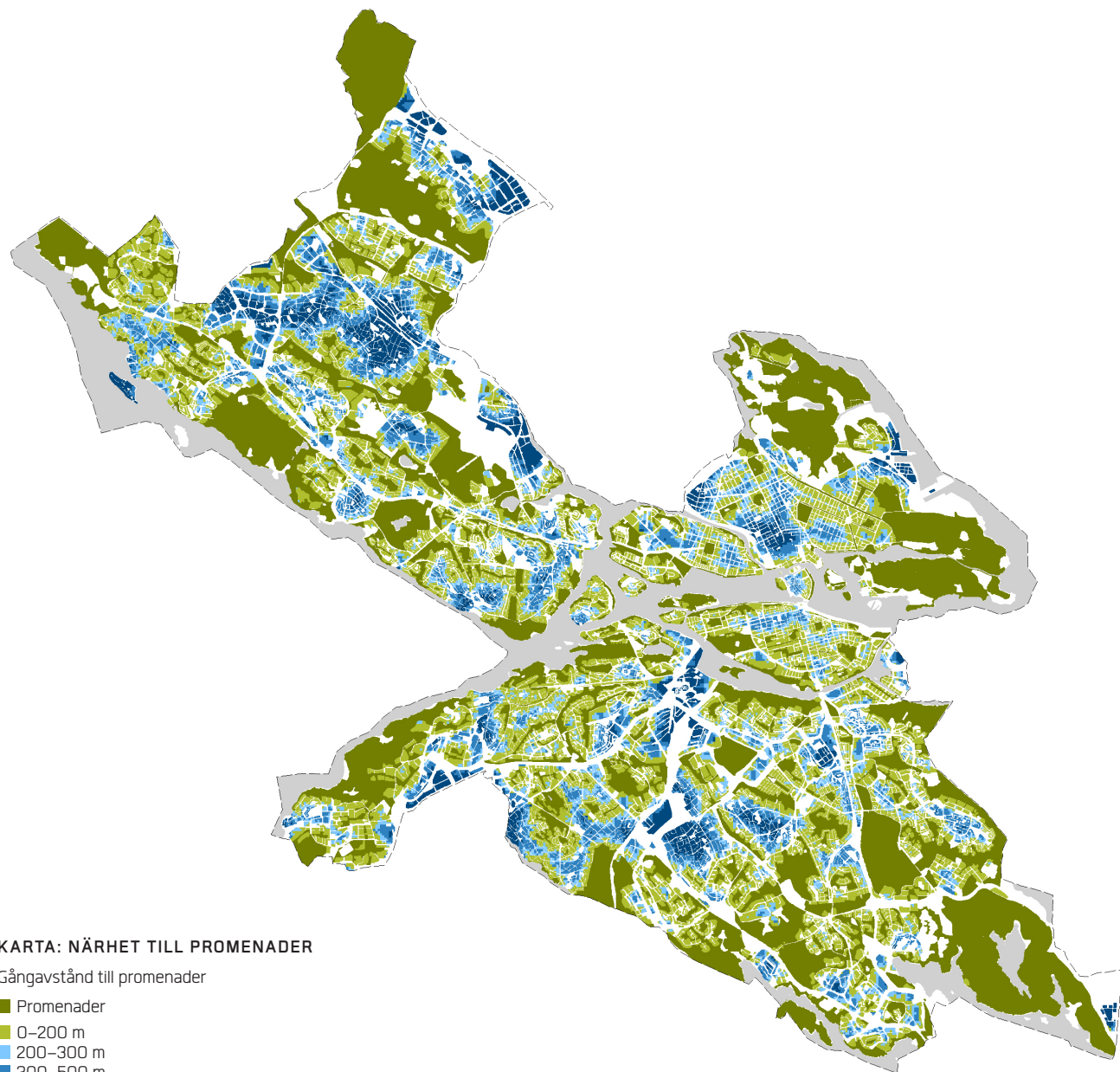
62 procent

av stockholmarna når ett grönområde med promenadmöjligheter inom 200 m gångavstånd



KARTA: NÄRHET TILL PROMENADER

Gångavstånd till promenader

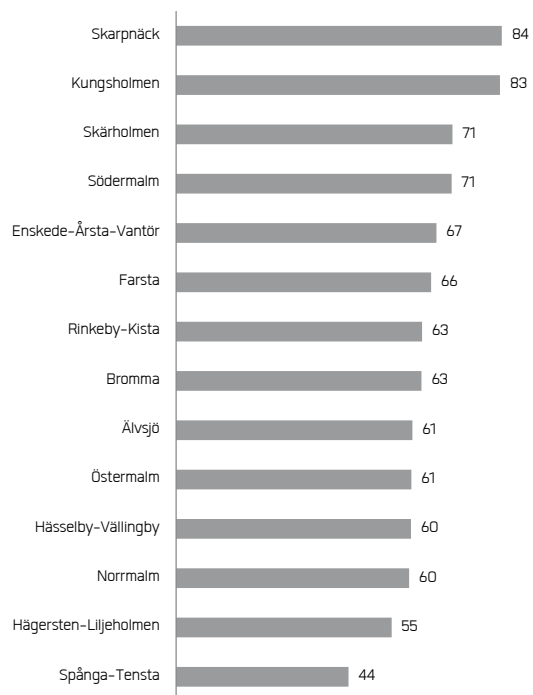




## NÄRHET TILL ROFYLLDHET

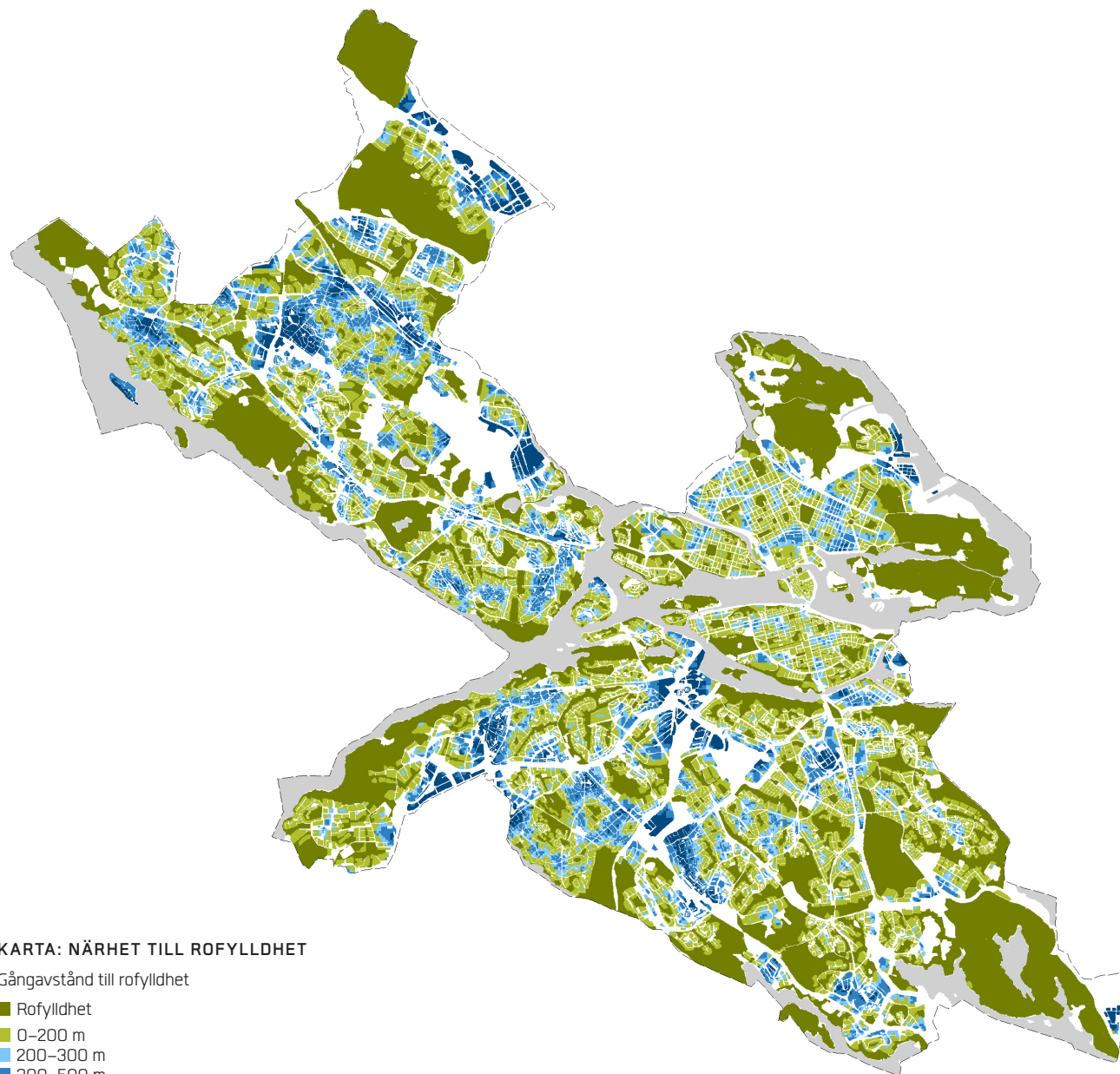
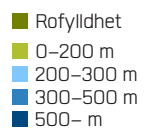
65 procent

av stockholmarna når ett rofyllt grönområde inom 200 m gångavstånd



KARTA: NÄRHET TILL ROFYLLDHET

Gångavstånd till rofyllighet



# INOM 500 METER

## BESKRIVNING

Inom trafikplaneringen pratar man ofta om 500 meter som en bortre gräns för hur långt människor generellt kan tänka sig att gå nästan varje dag för att nå viktiga målpunkter, vilket till exempel används av SL när de planerar stationslägen för buss- och tunnelbanetrafik.

Stockholmarnas park- och naturtillgång har analyserats med Stockholms riktlinjer för god park- och naturtillgång som utgångspunkt och med Stockholms sociotopkarta som grund.

Kartorna visar gångavståndet respektive vistelsekvalitet.

Statistiken visar andelen boende inom respektive stadsdelsområde som respektive vistelsekvalitet inom 500 meter.

## RESULTAT

### ANDEL AV STOCKHOLMARNAS SOM NÅR RESPEKTIVE KVALITET INOM 500 M

Blomprakt – 62 procent  
Bollspel/bollek – 93 procent  
Parklek – 39 procent  
Picknick/solbad – 81 procent  
Pulkaåkning – 56 procent  
Odling – 30 procent

Tillgång till blomprakt tillgodoses huvudsakligen i innerstaden och i anslutning till stadsdelscentrum. Kvaliteten blomprakt sammanfaller generellt med hög täthet och god tillgänglighet, vilket medför att parkerna befolkas vilket gör det legitimt att lägga resurser på blomsterarrangemang.

Ytor för bollspel/bollek och picknick/solbad sammanfaller i hög grad och är relativt jämnt fördelade i staden. Det är i hög grad småhusområden och City som saknar dessa parkkvaliteter, det vill säga en större öppen gräsyta.

Parklekarna är relativt jämnt fördelade i staden. Bäst tillgång finns i innerstaden samt i ytterstadens tätare stadsdelar. Värt att påpeka är att Årsta saknar parklek.

Grönområden med möjlighet till pulkaåkning når strax över 50 procent av stockholmarna inom 500 meter.

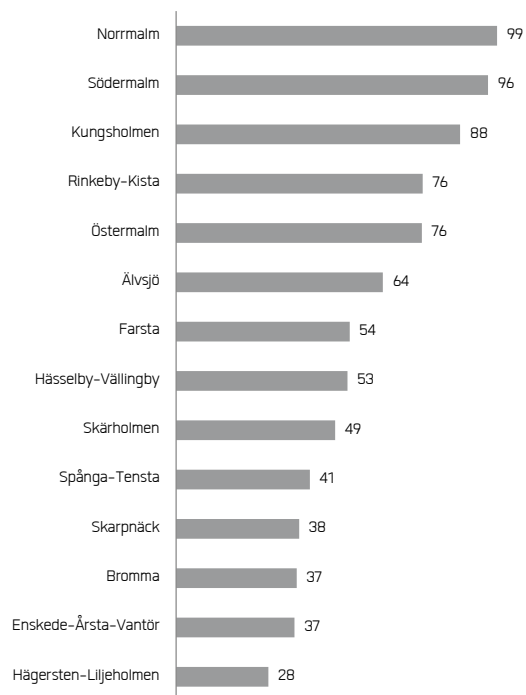
Grönområden med odlingsmöjligheter når endast 30 procent av stockholmarna inom 500 meter. De stora koloniområdena på Järvafältet medför att tillgången i omgivande stadsdelar är god. Nya ytor för stadsodling har tillkommit på till exempel Södermalm och i Skarpnäck, vilket har ökat tillgången till grönområden med odlingsmöjligheter i dessa stadsdelar.



## NÄRHET TILL BLOMPRAKT

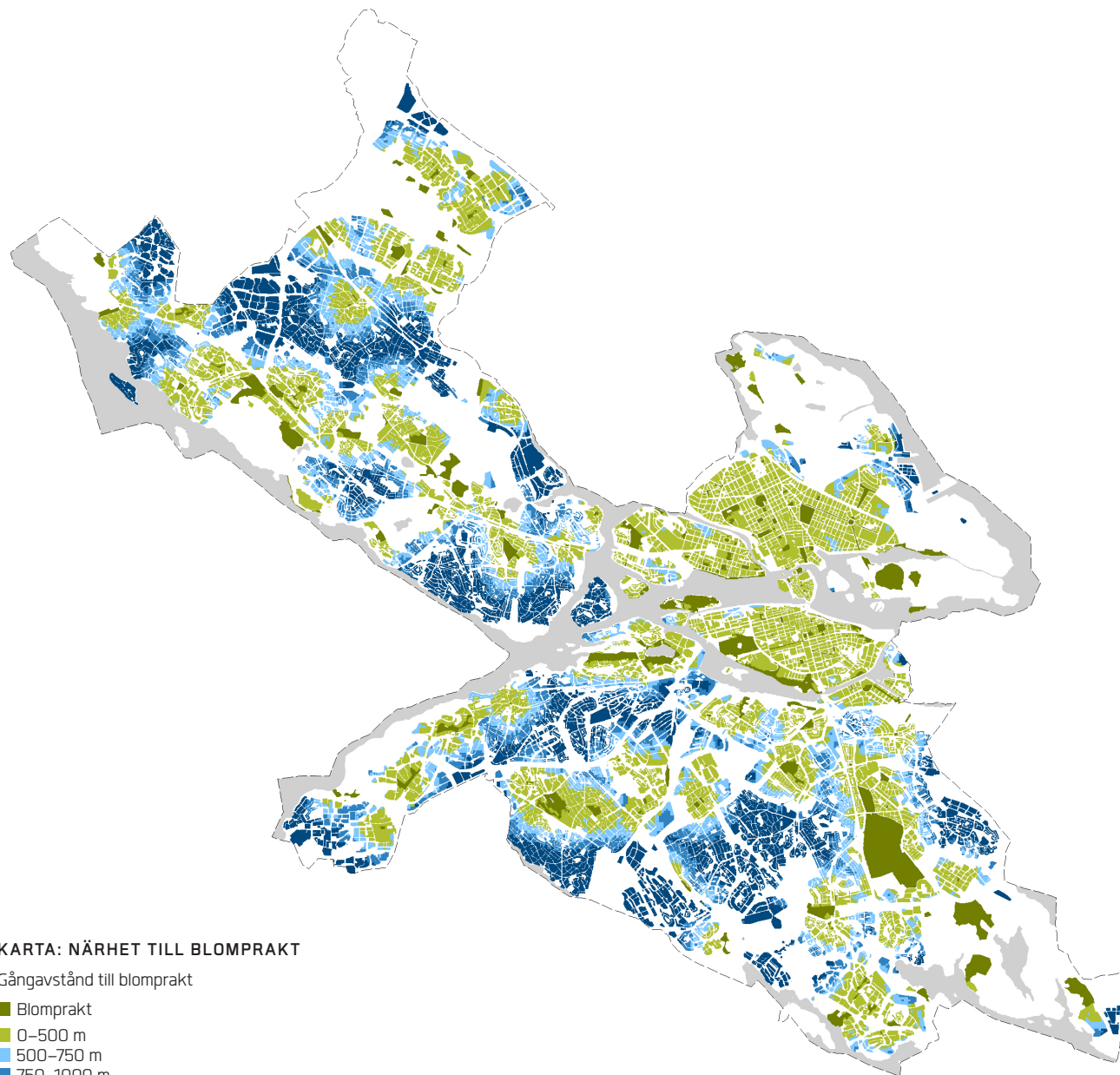
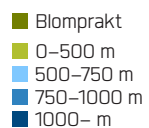
62 procent

av stockholmarna når ett grönområde med blomprakt inom 500 m gångavstånd



KARTA: NÄRHET TILL BLOMPRAKT

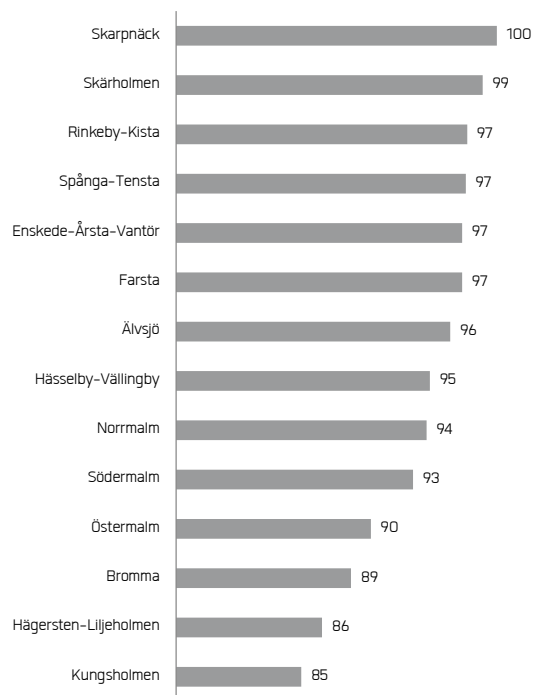
Gångavstånd till blomprakt



## NÄRHET TILL BOLLSPEL/ BOLLEK

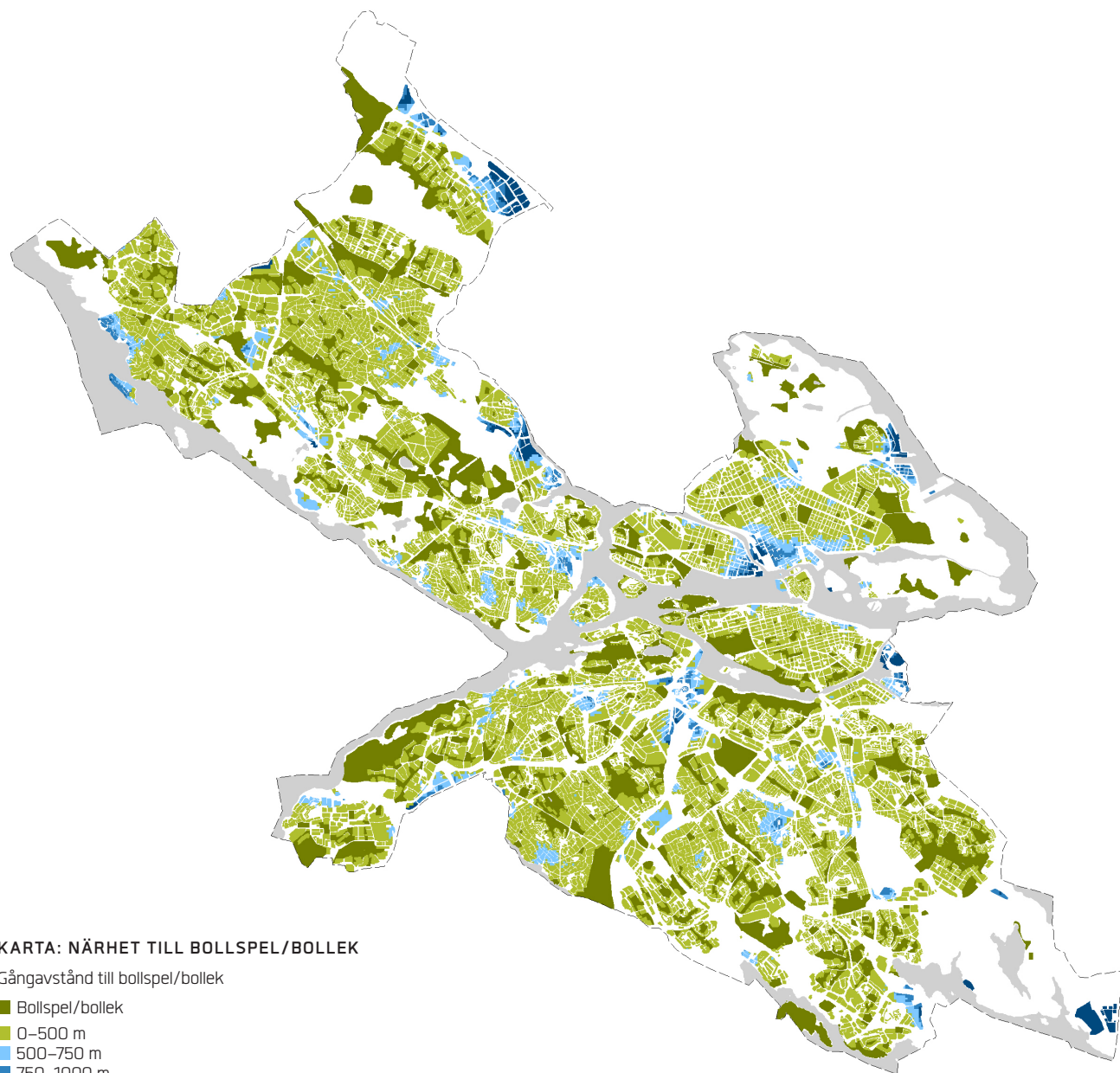
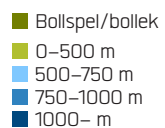
93 procent

av stockholmarna når en yta för bollspel/bollek inom  
500 m gångavstånd



### KARTA: NÄRHET TILL BOLLSPEL/BOLLEK

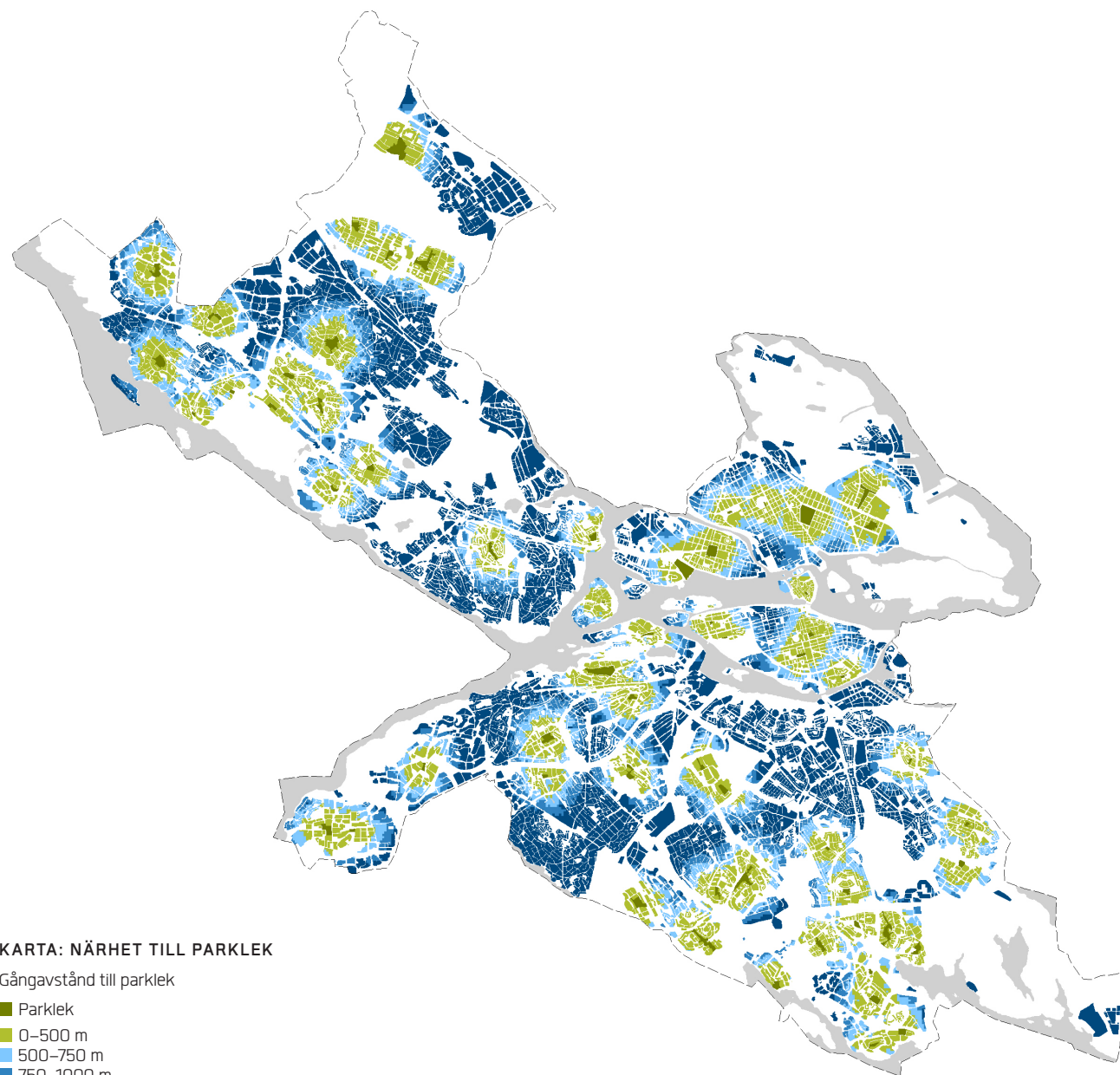
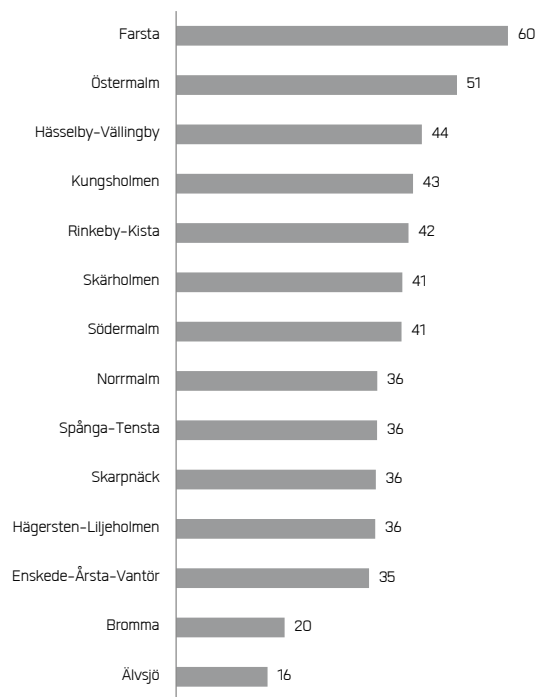
Gångavstånd till bollspel/bollek



## NÄRHET TILL PARKLEK

39 procent

av stockholmarna når en parklek inom 500 m gångavstånd

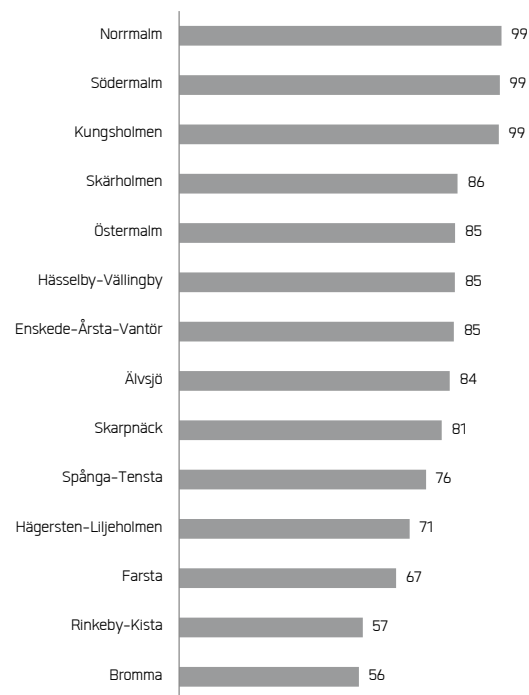




## NÄRHET TILL PICKNICK/ SOLBAD

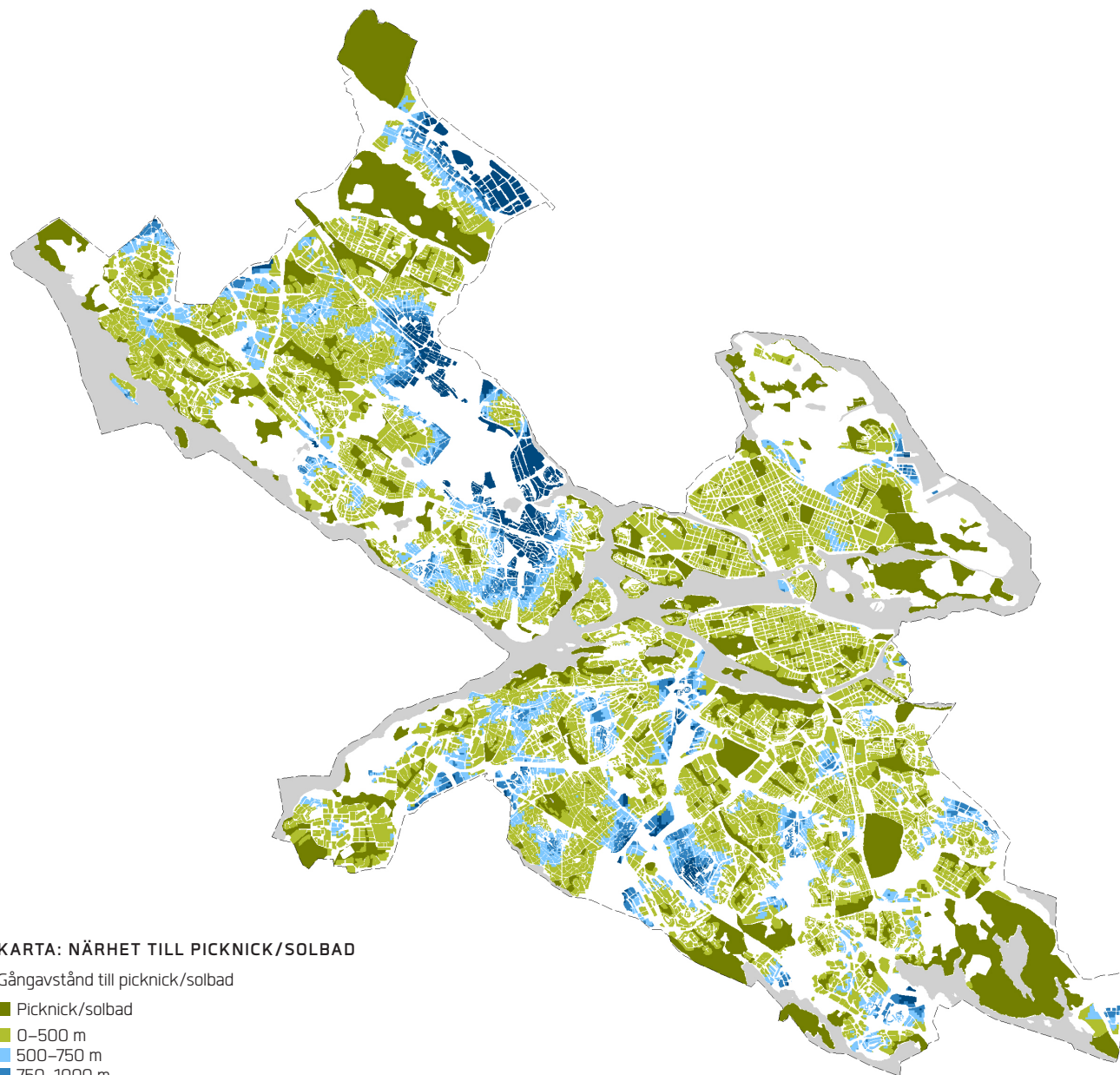
81 procent

av stockholmarna når ett grönområde med möjlighet  
till picknick/solbad inom 500 m gångavstånd



KARTA: NÄRHET TILL PICKNICK/SOLBAD

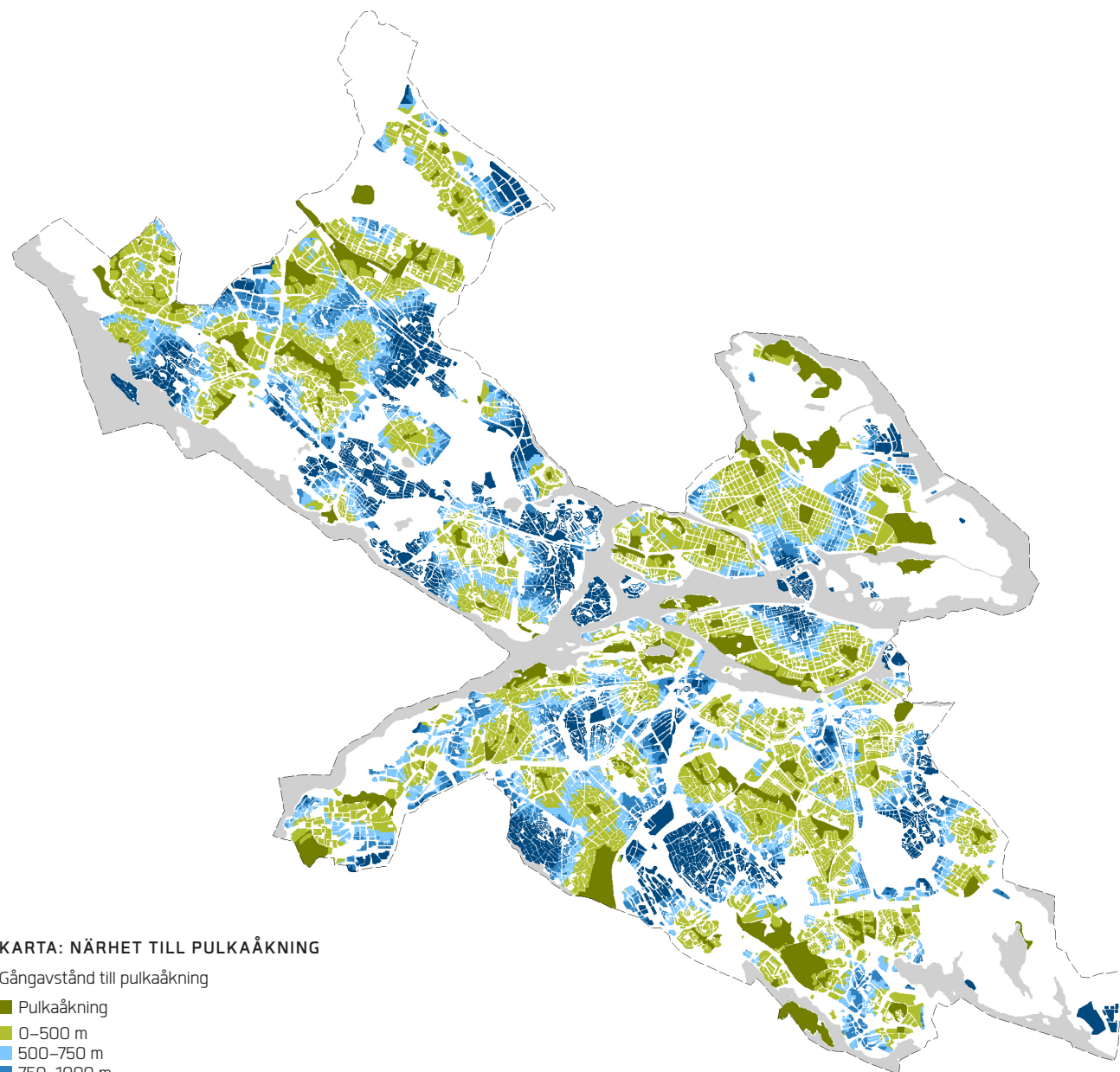
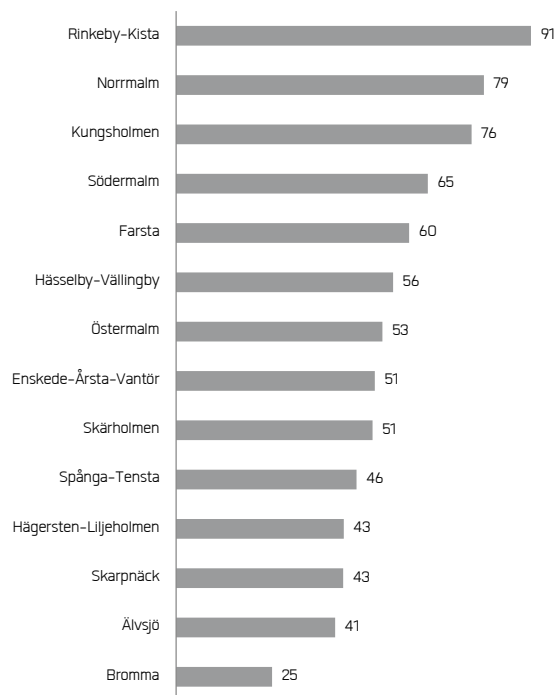
Gångavstånd till picknick/solbad



## NÄRHET TILL PULKAÅKNING

# 56 procent

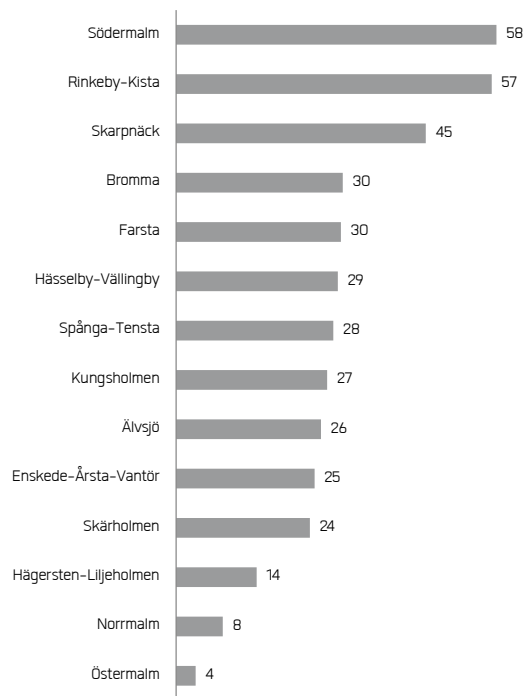
av stockholmarna når ett grönområde med möjlighet till pulkaåkning inom 500 m gångavstånd



## NÄRHET TILL ODLING

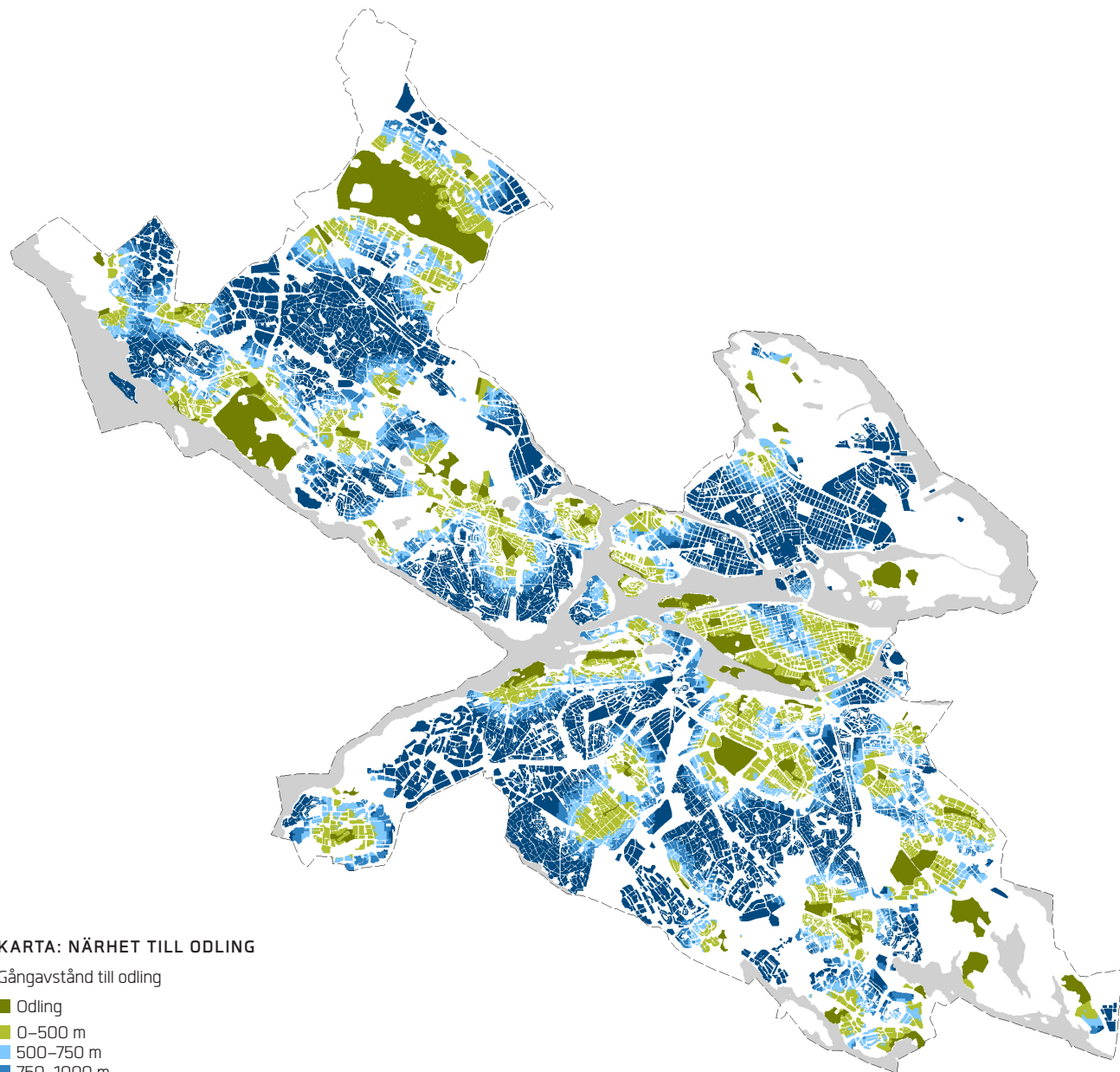
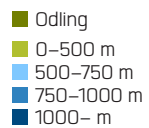
30 procent

av stockholmarna når ett grönområde med odlingsmöjligheter inom 500 m gångavstånd



KARTA: NÄRHET TILL ODLING

Gångavstånd till odling





# 2. PARKSTANDARD

– MÄNGD GRÖNYTA

# ANDEL OFFENTLIG GRÖNYTA

## BESKRIVNING

Grönområden har stor betydelse för en stads klimat och för människors välbefinnande. UN-Habitat menar att åtminstone 15–20 procent av landytan i tät blandad stadsbygd bör vara offentlig friyta (*A new strategy of sustainable neighbourhood planning: Five Principles – Urban Planning Discussion Note 3*).

Kartan visar andelen offentlig grönyta inom 500 meters radie. 500 meter en bortre gräns för hur långt människor generellt kan tänka sig att gå nästan varje dag för att nå viktiga målpunkter, varför detta avstånd har valts. Offentliga grönytor definieras här som sociotopytor med vistelsekvaliteten ”grön oas”.

Statistiken visar den genomsnittliga andelen offentlig grönyta inom 500 meters radie från alla bostadsadresser inom respektive stadsdelsområde.

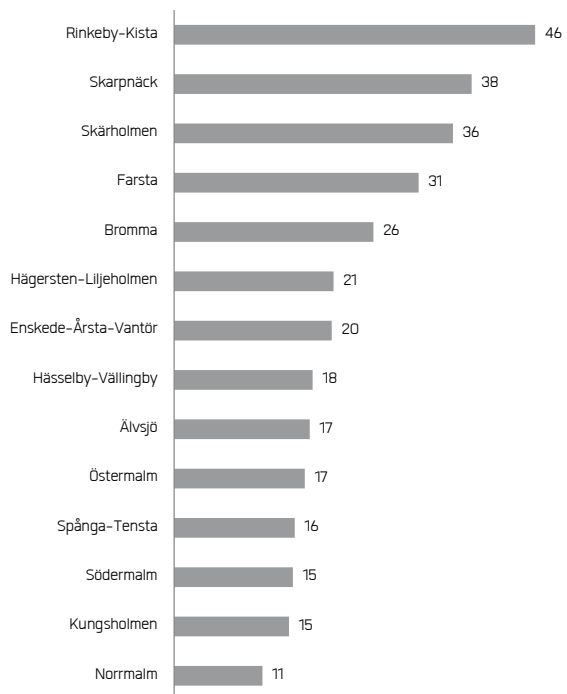
## RESULTAT

Analysen visar att tillgången till offentlig grönyta är god i stora delar av Stockholm. Även i innerstaden är tillgången relativt god, särskilt på Östermalm med Humlegården och närheten till Nationalstadsparken samt på Södermalm med stora parker som Tantolunden och Vitabergsparken. I dessa områden uppgår andelen offentlig grönyta till över 15 procent.

I ytterstaden är andelen offentlig grönyta i regel stor. Störst är andelen i Rinkeby-Kista där Järvafältet bidrar till att andelen offentlig grönyta uppgår till nästan hälften av den totala ytan. Även i delar av Skarpnäck, Skärholmen och Farsta ligger andelen grönyta på över 30 procent. Ytterstadsområden med liten andel offentlig grönyta utgörs i huvudsak av småhusområden, till exempel Hässelby Villastad och småhusområdena i Spånga. Man kan även konstatera att andelen offentlig grönyta ligger på under 15 procent i delar av stadens utvecklingsområden. Detta gäller till exempel centrala Farsta, Älvsjö, Spånga, Liljeholmen och Slakthusområdet.

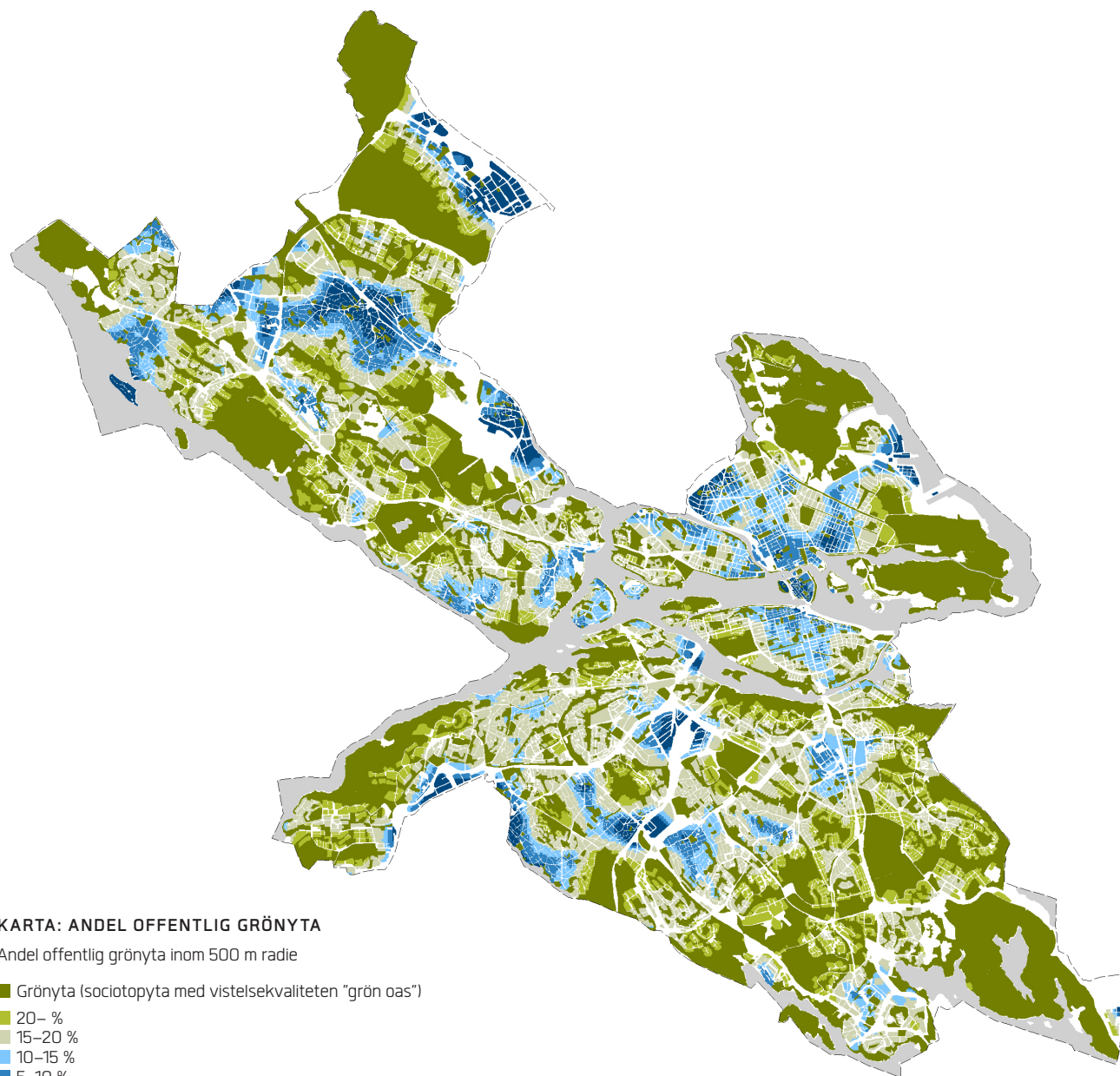
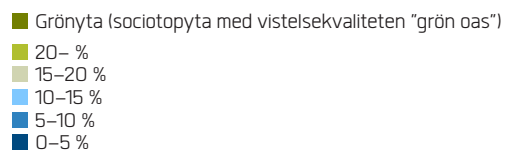
### STATISTIK: ANDEL OFFENTLIG GRÖNYTA

Genomsnittlig andel offentlig grönyta inom 500 m radie från alla bostadsadresser inom respektive stadsdelsområde



### KARTA: ANDEL OFFENTLIG GRÖNYTA

Andel offentlig grönyta inom 500 m radie





# OFFENTLIG GRÖNYTA PER PERSON

## BESKRIVNING

Offentlig grönyta per person mäts i form av mängden offentlig grönyta per person (boende och arbetande) i ett område. Detta mått fångar besökstryck samt i förlängningen slitage och skötselbehov.

I många småhusområden dominerar naturmarken, där besökstrycket är lågt. I den täta innerstaden är marken däremot så utsatt att gräsmattor tenderar att slitas sönder av det höga besökstrycket, vilket leder till att små parkytor hårdgörs eller utformas som torg. Gräsytor på till exempel Nytorget och Mariatorget måste till exempel stängas av för att kunna återhämta sig. Vasaparken som har fått konstgräs och gummiastfalt är ett annat exempel.

Enligt WHO (the World Health Organization) bör mängden grönyta per invånare inte understiga 9 kvm (*Urban Planning for City Leaders*, UN-Habitat, 2013). Detta ligger i linje med Spacescapes analyser av ett flertal städer i Norden, till exempel Stockholm, Göteborg, Malmö, Oslo och Köpenhamn, som talar för att 5–10 kvm offentlig grönyta per person kan vara en rimlig nedre gräns.

Kartan visar mängden offentlig grönyta per person inom 500 meters radie. 500 meter en bortre gräns för hur långt människor generellt kan tänka sig att gå nästan varje dag för att nå viktiga målpunkter, varför detta avstånd har valts. Offentliga grönytor definieras här som sociotopytor med vistelsekvaliteten ”grön oas”.

Statistiken visar den genomsnittliga mängden offentlig grönyta per person inom 500 meters radie från alla bostadsadresser inom respektive stadsdelsområde.

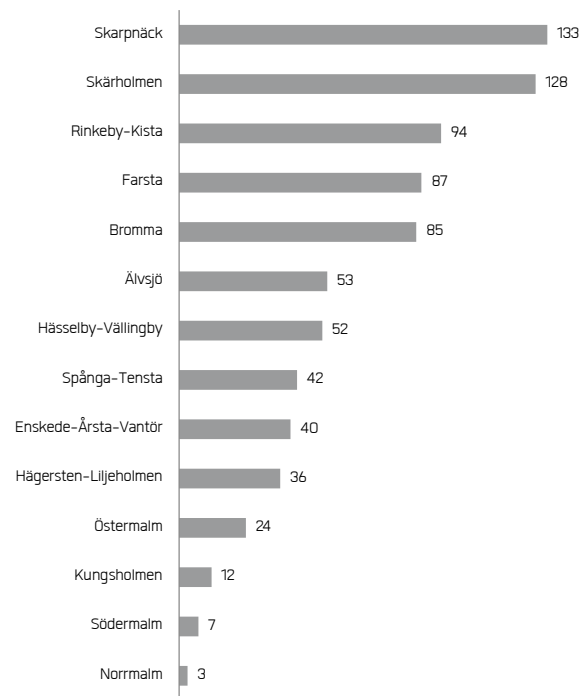
## RESULTAT

Analysen visar att mängden offentlig grönyta per person är minst i innerstaden, vilket i huvudsak beror på den höga tätheten. Delar av Södermalm har dock kring eller över 10 kvm offentlig grönyta per person tack vara stora parker som Tantolunden och Vitabergsparken.

I ytterstaden är mängden offentlig grönyta per person generellt stor, i huvudsak på grund av låg täthet. Liten mängd offentlig grönyta per person har dock täta stadsdelar som Akalla, Husby, Kista, Tensta och Rinkeby. Man kan även konstatera att mängden offentlig grönyta per person ligger på under 10 kvm i delar av stadens utvecklingsområden. Detta gäller till exempel centrala Farsta, Älvsjö, Spånga, Liljeholmen och Slakthusområdet.

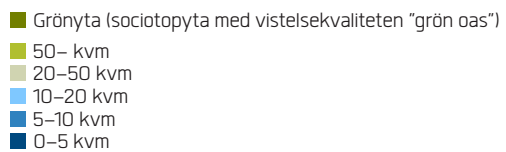
### STATISTIK: OFFENTLIG GRÖNYTA PER PERSON

Genomsnittlig mängd offentlig grönyta per person inom 500 m radie från alla bostadsadresser inom respektive stadsdelsområde



### KARTA: OFFENTLIG GRÖNYTA PER PERSON

Mängd offentlig grönyta per person inom 500 m radie



## 3. SYNTES



# TILLGÅNG TILL VISTELSEKVALITETER

## BESKRIVNING

Kartan visar antalet vistelsekvaliteter som nås inom uppsatt riktlinje (maximalt 10) överlagrat med mängden grönyta per person. De vistelsekvaliteter som ingår är:

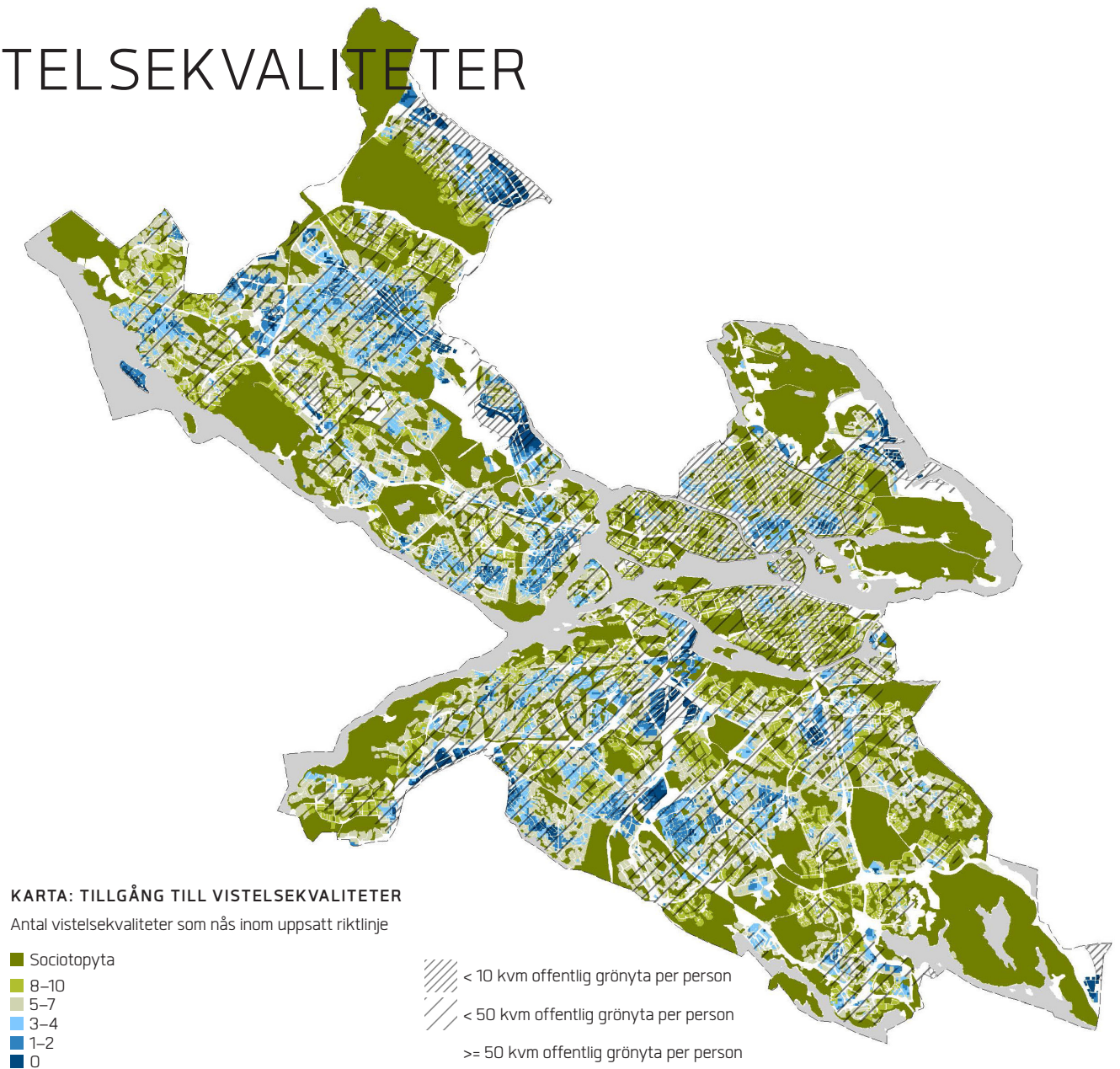
### INOM 200 M

Grön oas, lekplats/naturlek, promenader, rofylldhet

### INOM 500 M

Blomprakt, bollspel/bollek, parklek, picknick/solbad, pulkaåkning, odling

De vistelsekvaliteter som enligt riktlinjerna bör nås inom 1 kilometer ingår inte i analysen.



# KAPACITET

## BESKRIVNING

Kartan visar kapaciteten att producera kulturella ekosystemtjänster. Analysen baseras på antalet vistelsekvaliteter inom respektive sociotopyta (maximalt 18). Ytor som ej har klassats som sociotoper anses ha ingen eller ringa kapacitet att producera kulturella ekosystemtjänster. Syftet med analysen är att kartan ska kunna överlagras med motsvarande kartor för övriga ekosystemtjänster (temperaturreglering, dagvatten- och flödesreglering samt biologisk mångfald) för att få en heltäckande ekosystemtjänstskarta.

Samtliga vistelsekvaliteter som enligt parkriktlinjerna bör nås inom 200 meter, 500 meter samt 1 kilometer ingår i analysen. Dessa är:

### INOM 200 M

Grön oas, lekplats/naturlek, promenader, rofylldhet

### INOM 500 M

Blomprakt, bollspel/bollek, parklek, picknick/soibad, pulkaåkning, odling

### INOM 1 KM

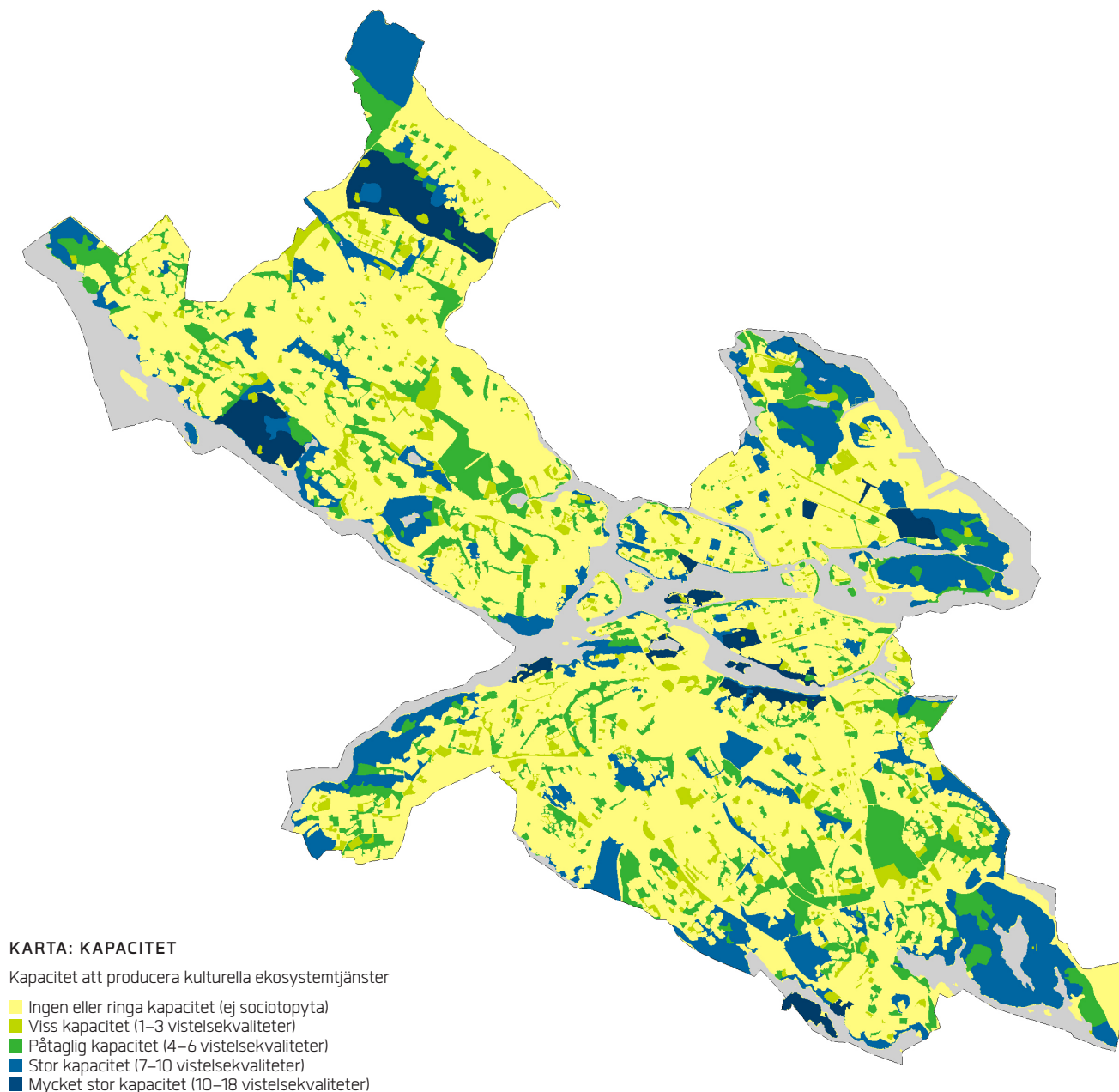
Djurhållning, löpträning, naturupplevelse, skogskänsla, utomhusbad, utsikt, vattenkontakt, skridskoåkning

1–3 VISTELSEKVALITETER: VISS KAPACITET

4–6 VISTELSEKVALITETER: PÅTAGLIG KAPACITET

7–10 VISTELSEKVALITETER: STOR KAPACITET

10–18 VISTELSEKVALITETER: MYCKET STOR KAPACITET



## KARTA: KAPACITET

Kapacitet att producera kulturella ekosystemtjänster

■ Ingen eller ringa kapacitet (ej sociotopyta)

■ Viss kapacitet (1–3 vistelsekvaliteter)

■ Påtaglig kapacitet (4–6 vistelsekvaliteter)

■ Stor kapacitet (7–10 vistelsekvaliteter)

■ Mycket stor kapacitet (10–18 vistelsekvaliteter)

# POTENTIELLT BESÖKSTRYCK

## BESKRIVNING

Kartan visar det uppskattade antalet potentiella besök per sociotopyta och år. Analysen baseras på antalet vistelsekvaliteter inom respektive sociotopyta (maximalt 18), omgivande befolkningstäthet samt tillgängligheten till spårbunden kollektivtrafik och målpunkter. Analysen bygger på en rad antaganden och uppskattningar och kartan ger därför endast en grov fingervisning om det potentiella besöksstrycket.

Det potentiella besöksstrycket har beräknats enligt följande:

### BESÖK FRÅN BOSTÄDER OCH ARBETSPLATSER

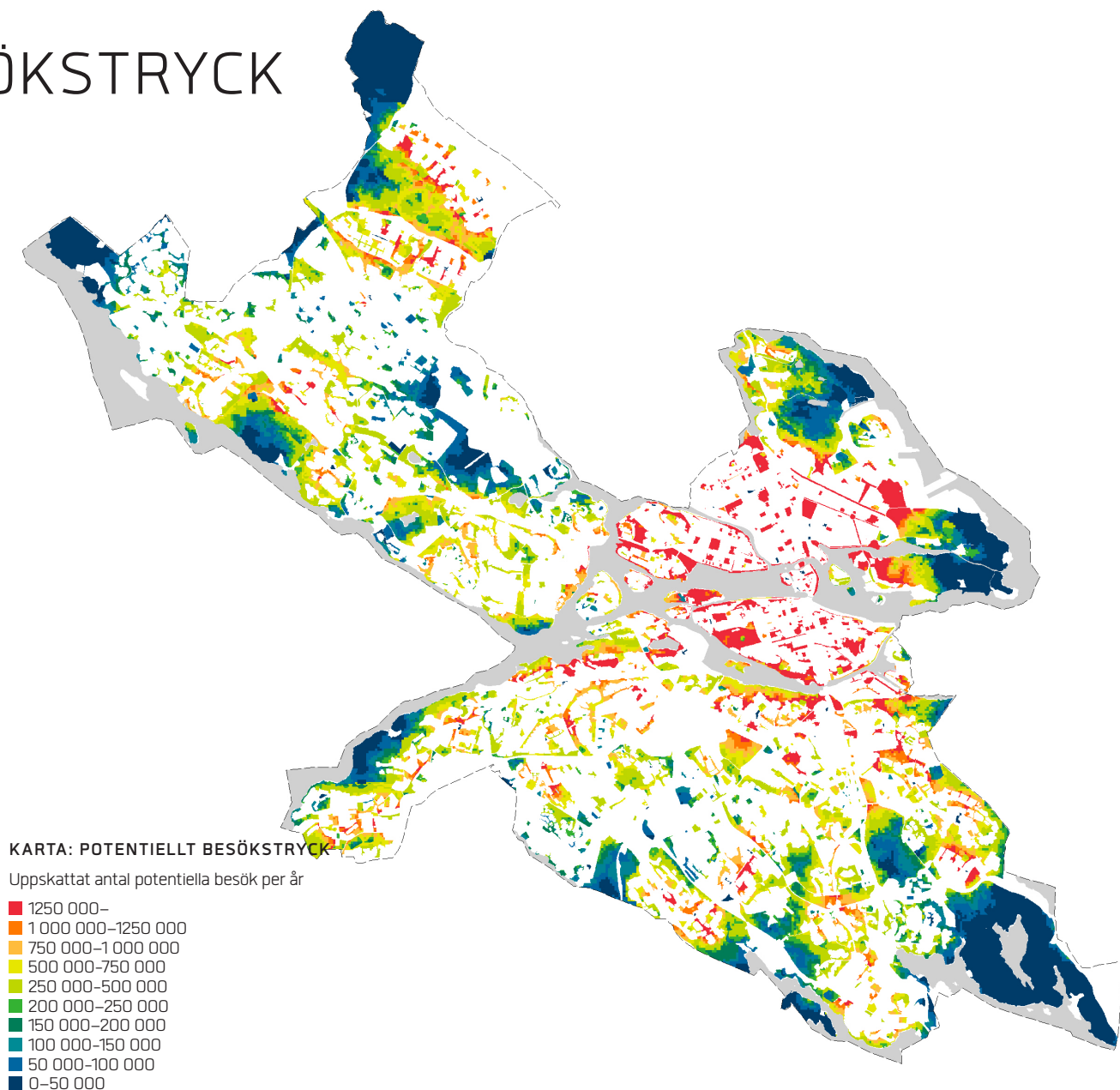
Boende och arbetande inom 300 m gångavstånd  
x 7 besök per vecka  
x antalet vistelsekvaliteter av maximalt antal vistelsekvaliteter (18)  
+  
Boende inom 500 m gångavstånd  
x 2 besök per vecka  
x antalet vistelsekvaliteter av maximalt antal vistelsekvaliteter (18)  
+  
Boende inom 1,5 km gångavstånd  
x 1 besök per vecka  
x antalet vistelsekvaliteter av maximalt antal vistelsekvaliteter (18)

### BESÖK FRÅN KOLLEKTIVTRAFIK

Gångavstånd till spårstopp (normaliserat där 0 m ger 1 och 1 500 m ger 0)  
x 50 000 resenärer per vecka  
x antalet vistelsekvaliteter av maximalt antal vistelsekvaliteter (18)

### BESÖK FRÅN MÅLPUNKTER

Restauranger inom 300 m gångavstånd  
x 10 000 gäster per vecka x 7 av 10 besök  
x antalet vistelsekvaliteter av maximalt antal vistelsekvaliteter (18)  
+  
Restauranger inom 500 m gångavstånd  
x 10 000 gäster per vecka x 2 av 10 besök  
x antalet vistelsekvaliteter av maximalt antal vistelsekvaliteter (18)  
+  
Restauranger inom 1 km gångavstånd  
x 10 000 gäster per vecka x 1 av 10 besök  
x antalet vistelsekvaliteter av maximalt antal vistelsekvaliteter (18)



## RESULTAT

Analysen visar att tillgången till vistelsekvaliteter är god i stora delar av innerstaden. Parkerna i innerstaden är generellt mycket värdetäta med många kvaliteter inom samma yta. Här är dock besöksstrycket högt, vilket ställer krav på skötsel och underhåll.

Även i stora delar av ytterstaden är tillgången till vistelsekvaliteter god. Många av dessa områden har dessutom en stor mängd grönyta per person. Detta gäller till exempel delar av Bromma samt Hökarängen, Gubbängen och Skarpnäck. Man kan även konstatera att många av stadens utvecklingsområden har parkbrist i flera avseenden. Detta gäller till exempel centrala Farsta, Telefonplan, Älvsjö, Spånga, Årstadal/Liljeholmen och Slakthusområdet där både tillgången till vistelsekvaliteter och mängden grönyta per person är liten. Att säkerställa en god parkstandard i dessa områden blir en viktig utmaning i de stadsutvecklingsprocesser som staden står inför.



