

# Resultat från provfiske i Igelbäcken 2015

*Stefan Lundberg*



Naturhistoriska  
riksmuseet



Liksom tidigare år (2014) ser vi även detta år stora kontraster i bäckens vattenföring under provfiskeperioden. Månaden maj inleddes med kraftfull vattenföring och därmed kraftig turbiditet (vattengrumling) och förbyttes under sena augusti till lågflöde och klarare vatten, efter sensommarens torrperiod. Denna förbyttes, efter kraftfullt regn under inledningen av september, återigen i mycket höga flöden och därmed grumling av bäckvattnet. Höglödesperioder och dit hörande dåligt siktdjup till följd av det grumliga vattnet, ger sämre effektivitet vid provfiske, vilket måste beaktas då jämförelser av fiskfaunans abundans (art- och individrikedom/täthet, samt tillhörande rekryteringsresultat) görs mellan år och under olika tidsperioder på undersökta lokaler i Igelbäcken.



**Provfiskelokal 18 maj 2015:**

**Ulriksdal, nedre delen av slottsparken, provfiskas årligen i mitten av maj.**

**Flöde: ca 600 L/s, kraftig grumling**

**Provfisket är en del av en utbildning för studenter vid Stockholms universitet  
(Foto: 18 maj 2015)**





**Provfiskelokal 30 aug 2015:  
Solna, Ulriksdal, nedströms bro mot Sörentorp (Foto: 30 augusti 2015)**





**Provfiskelokal**  
**19 augusti 2015:**  
**Blötängen – Solna**

Lokalen provfiskades av  
***Sportfiskarna i Stockholm***

(Foto: 3 september, 2014)





**Provfiskelokal 8 sept 2015:**  
**Sundbyberg/Solna, Kymlinge -**  
**uppströms T-banebro**  
(Foto: 8 september, 2015)





**Provfiskelokal 14 sept 2015:**

**Eggeby, nedströms bro mot Granby (Stockholm stad)**

(Foto: 14 september 2015)

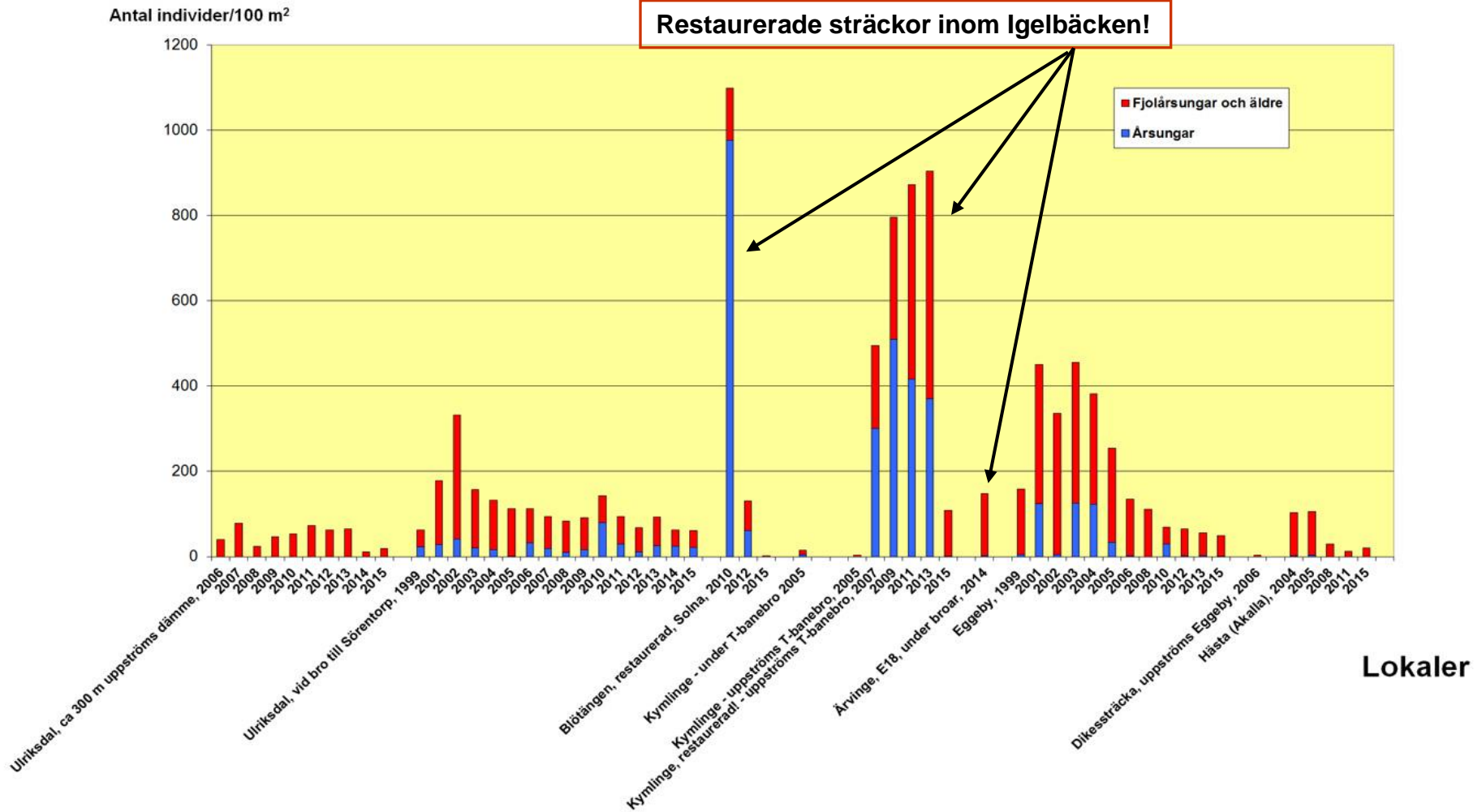




**Provfiskelokal 30 sept 2015:  
Akalla, nedströms bro till Hästa (Stockholm stad)  
(Foto: 30 september 2015)**



Förekomst av grönling i Igelbäcken 1999 - 2015 (antal individer/100 m<sup>2</sup>) vid provfiskelokaler i Ulriksdal (Solna stad), Blötängen (Solna stad), Kymlinge (Sundbyberg/Solna stad), Ärvinge-E18, Eggeby och Hästa (Stockholms stad).

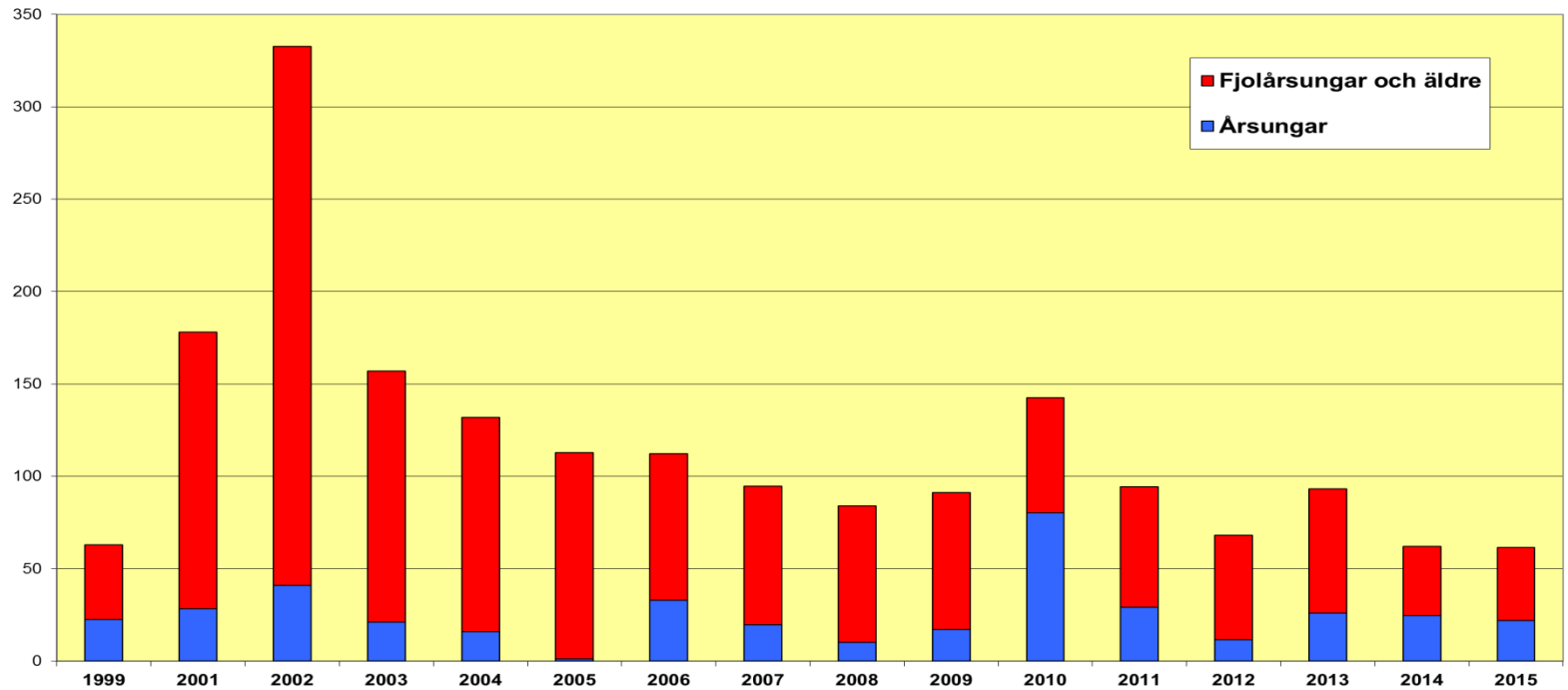




Förekomst av grönling i Igelbäcken 1999 - 2015  
(antal individer/100 m<sup>2</sup>) vid provfiskelokalen Ulriksdal,  
nedströms bro till Sörentorp (Solna stad). Data saknas år 2000.



Antal individer/100 m<sup>2</sup>

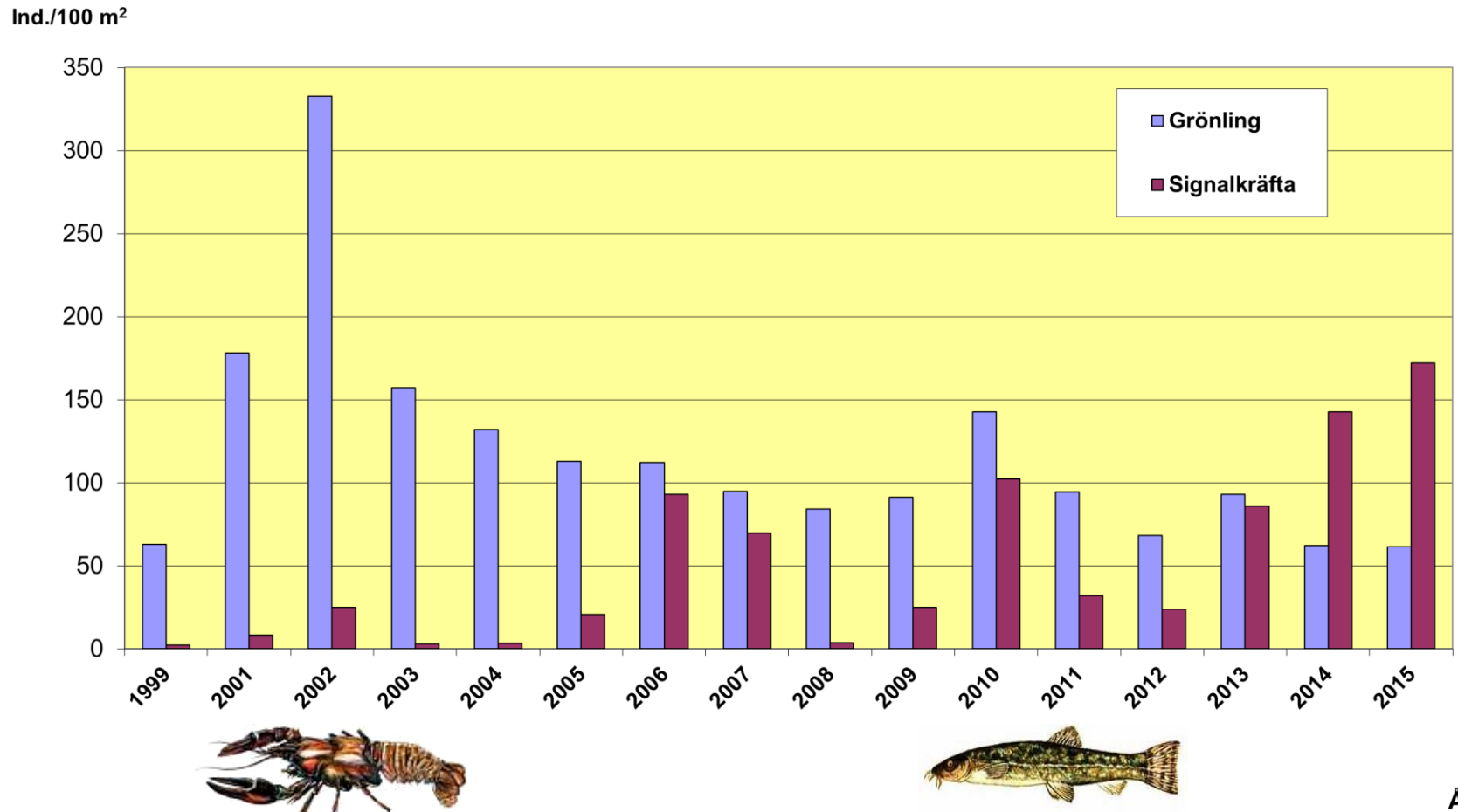


Lokaler





Antal ind./100 m<sup>2</sup> av grönling respektive signalkräfta i Igelbäcken vid Ulriksdal  
(nedströms bro till Sörentorp) under åren 1999 - 2015 (data saknas år 2000)

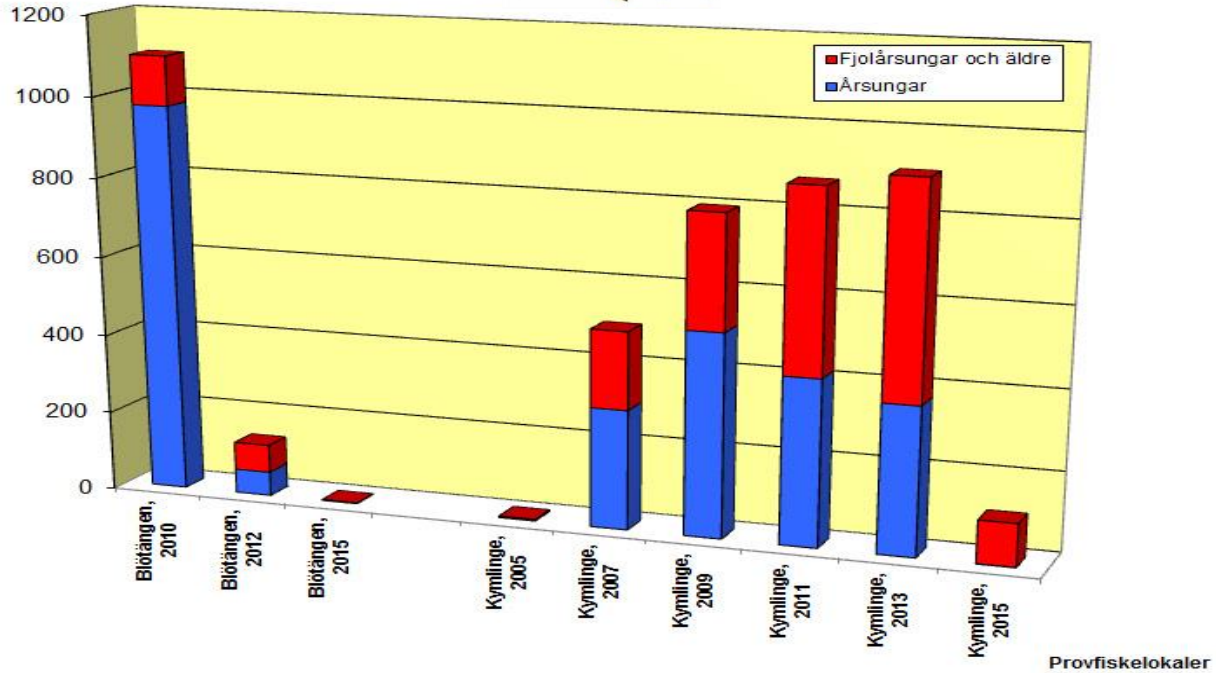


**Mängden signalkräfta (individtätheten) vid Ulriksdal ökade från åren 2006-2007. Individtätheten av grönling minskade i stället. Därefter har båda arterna varierat i individantal på lokalen. År 2014 nåddes dock den högsta tätheten hittills av signalkräfta på lokalen och tätheten har sedan fortsatt att öka under 2015. Individtätheten av grönling minskade i stället och motsvarar 2014 - 2015 nivån då övervakningen startade (1999).**



Förekomst av grönling i Igelbäcken 2005 - 2015 (antal individer/100 m<sup>2</sup>) på provfiskelokaler Blötängen (Solna stad) och Kymlinge (Sundbyberg/Solna stad) - båda är restaurerade sträckor inom Igelbäcken.

Antal individer/100 m<sup>2</sup>



Blötängen 2010



2012



2014

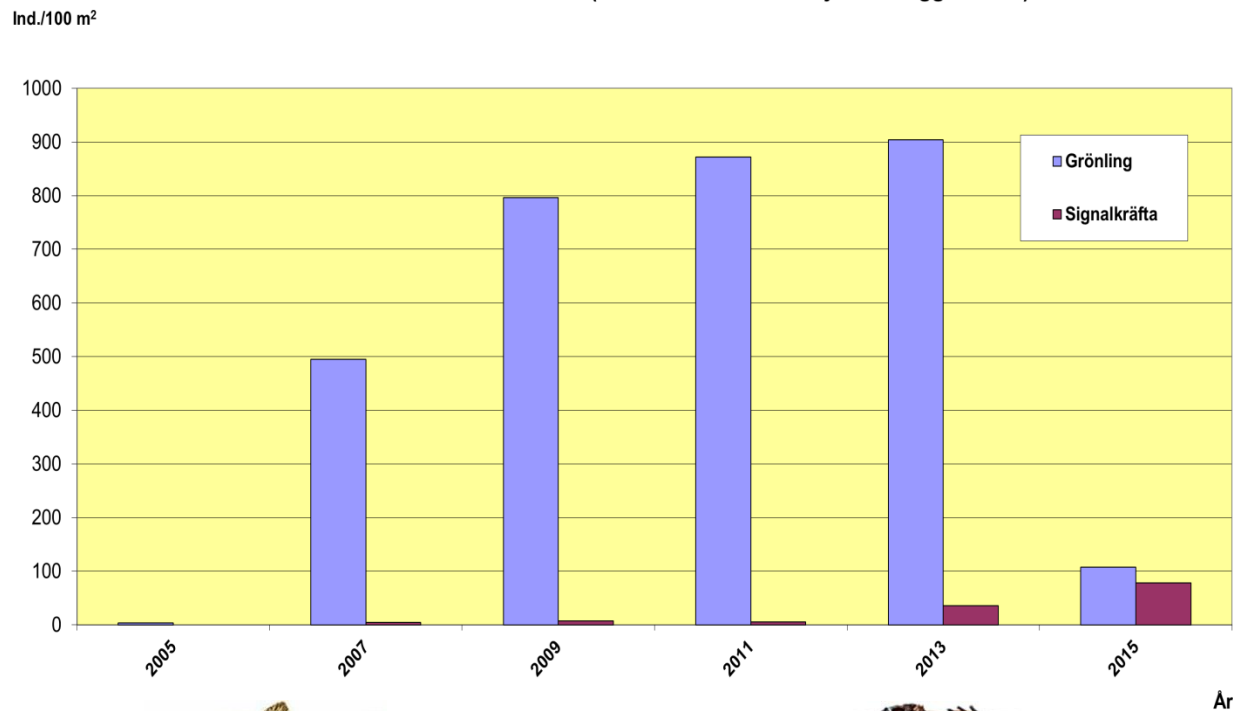
Tilltagande igenväxning av provfiskesträckan "Blötängen" ■■■■■▶



Lokalen **Kymlinge - uppströms T-banebro**, provfiskades den 8 september 2015. Till skillnad från tidigare år var lokalen svårfiskad vid tidpunkten, pga. grumling (turbiditet) och mycket hög vattenhastighet (**ca 1,2 m/s och ett flöde på ca 500 L/s**)



Antal ind./100 m<sup>2</sup> av grönling respektive signalkräfta i Igelbäcken vid Kymlinge - restaurerad sträcka under åren 2005 - 2015 (lokalen undersöktes ej mellanliggande år)



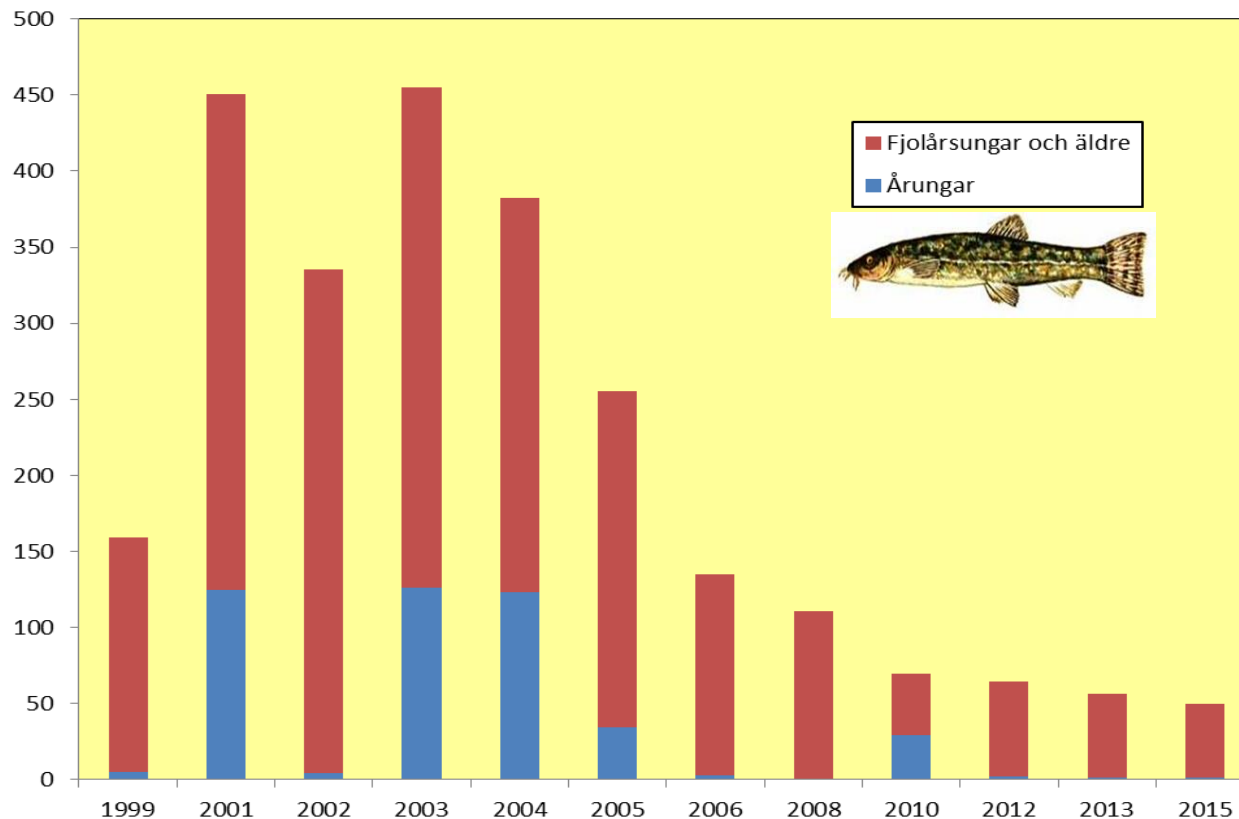
År



Lokalen, **Eggeby, nedströms bro mot Granby**, provfiskades 14 september 2015. Lokalen var svårfiskad vid tidpunkten, pga. grumling (turbiditet) och hög vattenhastighet (**ca 1,5 m/s och ett flöde på ca 150 L/s**)

Förekomst av grönling i Igelbäcken vid Eggeby, Stockholms stad, 1999 - 2015 (lokalen undersöktes ej mellanliggande år)

Antal ind./100 m<sup>2</sup>

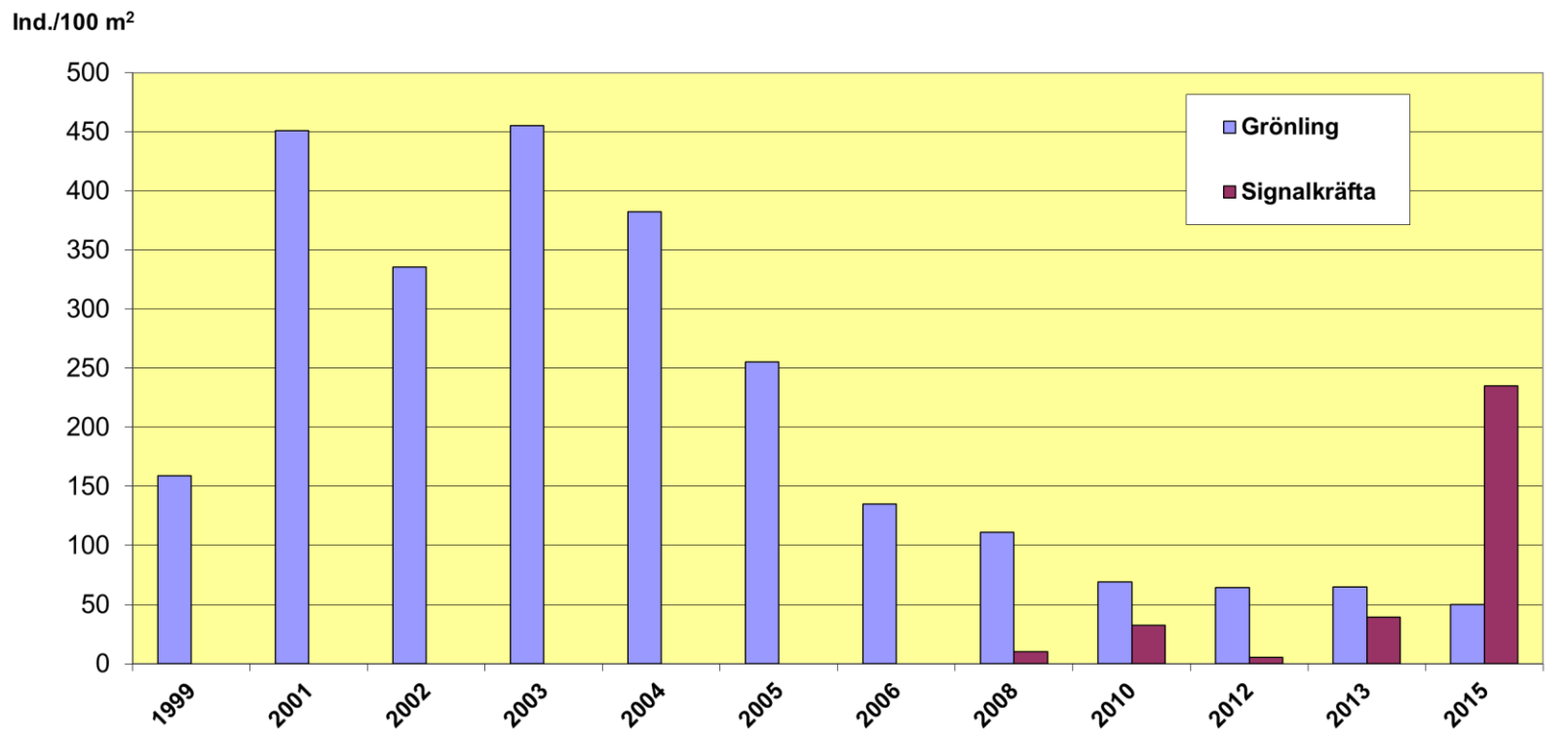


År



Mängden (tätheten) signalkräftar ökar även detta år och har mer än fördubblats jämfört med de senaste åren. Tydligast i jämförelse är denna kraftiga ökning av signalkräfta på lokalen ***Eggeby, nedströms bro mot Granby***

Antal ind./100 m<sup>2</sup> av grönling respektive signalkräfta i Igelbäcken vid Eggeby under åren 1999 - 2015 (lokalen undersöktes ej mellanliggande år)

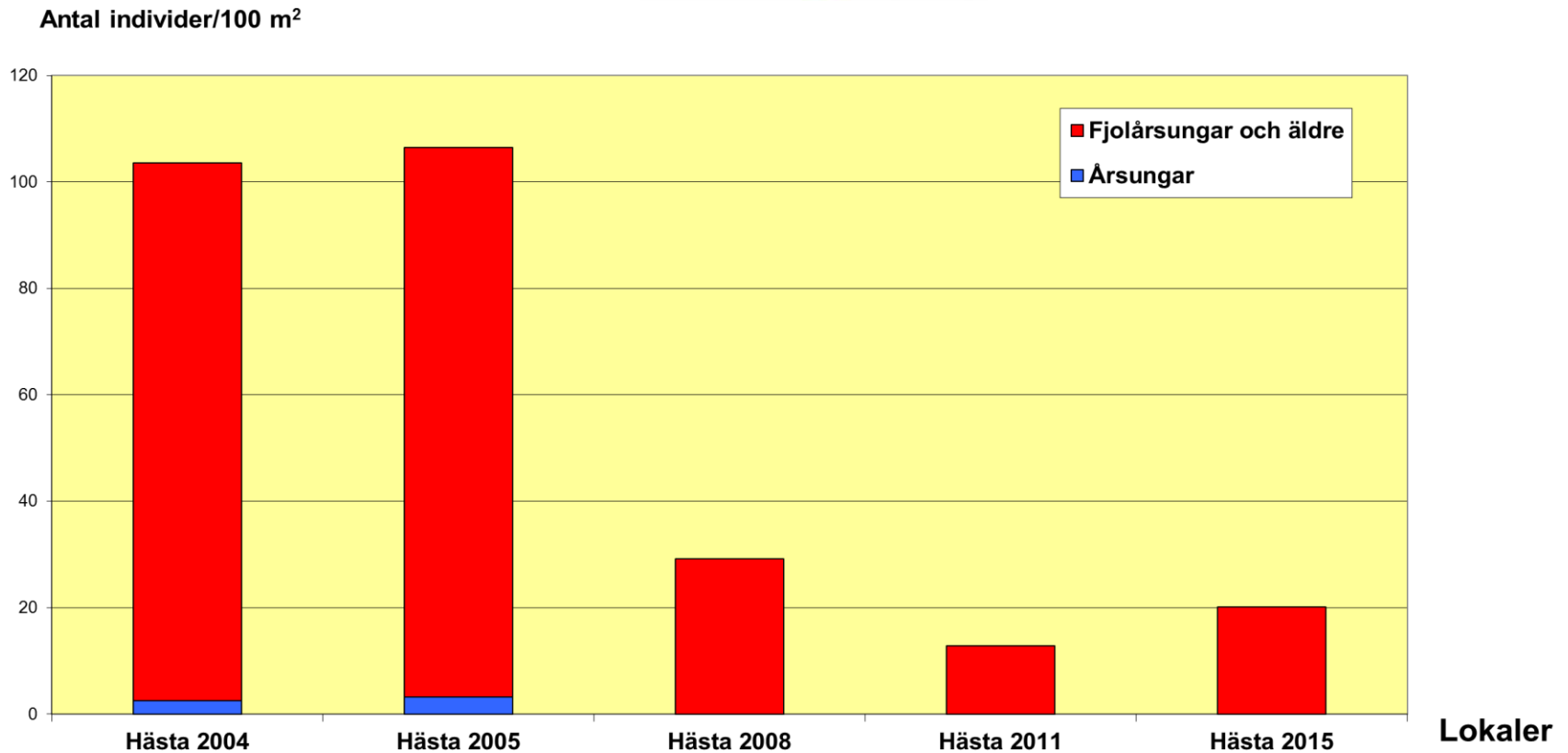


År



Lokalen **Akalla, nedströms bro till Hästa**, provfiskades den 30 september 2015. Lokalen var svårfiskad vid tidpunkten, pga. grumling (turbiditet) och hög vattenhastighet (**ca 1 m/s och ett flöde på ca 150 L/s**)

Förekomst av grönlung i Igelbäcken 2004 - 2015  
(antal individer/100 m<sup>2</sup>) vid provfiskelokalen Hästa (Akalla),  
Stockholms stad (lokalen undersöktes ej mellanliggande år).





Det kan konstateras att **signalkräftan** har lyckats invadera Igelbäcken genom hela dess sträckning, från Ulriksdal och uppströms till Säbysjön och dessutom de senaste åren fortsatt att öka i täthet på undersökta platser (lokaler) i Igelbäcken.

Antal ind./100 m<sup>2</sup> av grönlång respektive signalkräfta i Igelbäcken vid Hästa (Akalla)  
- under åren 2005 - 2015 (lokalen undersöktes ej mellanliggande år)

Ind./100 m<sup>2</sup>

