

Sätraån

Sätraån var tidigare ca 6 km lång och sträckte sig till Västertorp och Segeltorp. Stora delar av ån har försvunnit och den återstående åsträckan är idag ca 1 km, huvudsakligen belägen inom Sätra friluftsområde. Flödet är litet, medelvattenföringen är beräknad till 1,4 l/s. Större delen av året finns vatten bara i smärre, temporära vattensamlingar och ett mer varaktigt flöde förekommer endast under våren. Sätraån är dock fortfarande en värdefull naturmiljö p.g.a. den djupt nerskurna ravinen och den har ett stort friluftsvärde genom läget i Sätraskogen.



KORTFAKTA

Hydrologiska fakta

- Tillrinningsområdets yta: 18 ha
- Medelvattenföring 1,4 l/s, temporärt flöde.

PÅVERKAN

Tillrinningsområdets karaktär

- Ån är omgiven av skog och öppen mark.
- Bebyggelse saknas inom tillrinningsområdet.

TILLSTÅND

Vattenkvalitet

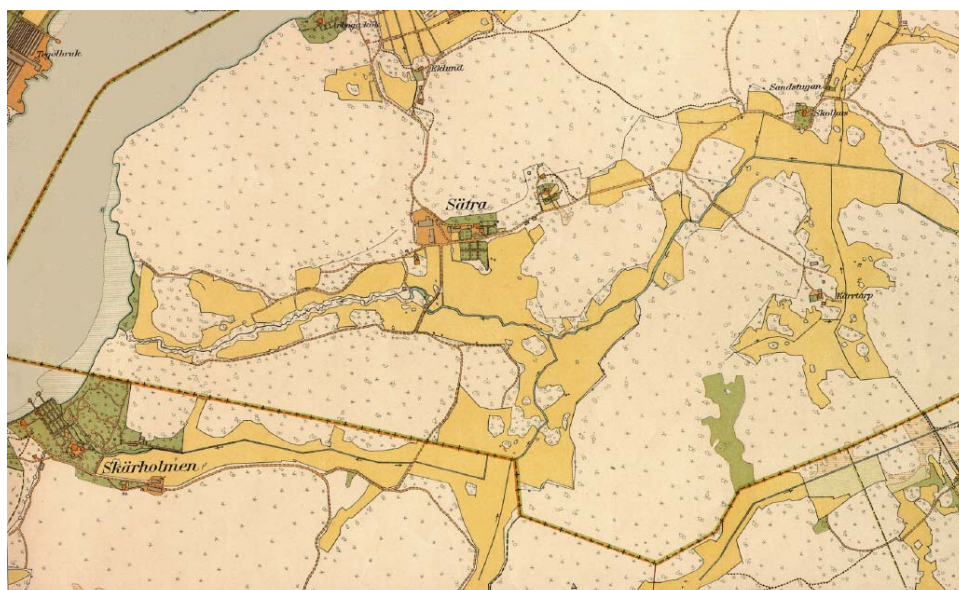
- Regelbunden vattenprovtagning görs inte i ån.

Växt- och djurliv

- Rikt djurliv (bottenfauna).

FRILUFTSLIV OCH NATURVÅRD

- Stort friluftsvärde.
- Mycket stort naturvärde.



Sätraån, utsnitt ur "Plankarta över Stockholms stad med omnejd" från 1924.

Påverkan

Tillrinningsområdets karaktär

Tillrinningsområdet omfattade tidigare en ganska stor del av sydvästra Storstockholm, från Sätra till Väster-
torp och Segeltorp i öster. Ytan var ca 11-12 km².
Genom utbyggnaderna av förorterna, som började på
50-talet, minskade åns längd från ungefär 6 km till 1
km. Tillrinningsområdet minskade kraftigt och idag
återstår endast 0,2 km².

Det nuvarande tillrinningsområdet upptas huvud-
sakligen av öppna gräsytor och skog förutom vägen ner
till Sättrabadet och badets parkeringsplats. Bebyggelse
saknas. På sidorna av den djupt nedskurna bäckravinen
finns en ca 60 år gammal ablandskog.

Belastning

Halterna av fosfor, kväve och metaller borde vara låga
med hänsyn till tillrinningsområdets karaktär, men de
få prover som tagits av vattnet i ån har i de flesta fall
innehållit mycket höga halter. Orsaken är troligen att
proverna togs under sommaren och att en stor del av
vattnet i ån då utgörs av förorenat grundvatten från ett
större område än vad som anges av ytvattendelaren.

Tillstånd

Vattenkvalitet

Någon regelbunden vattenprovtagning görs inte i
Sätraån. Stickprovtagningar i juli och augusti 2000

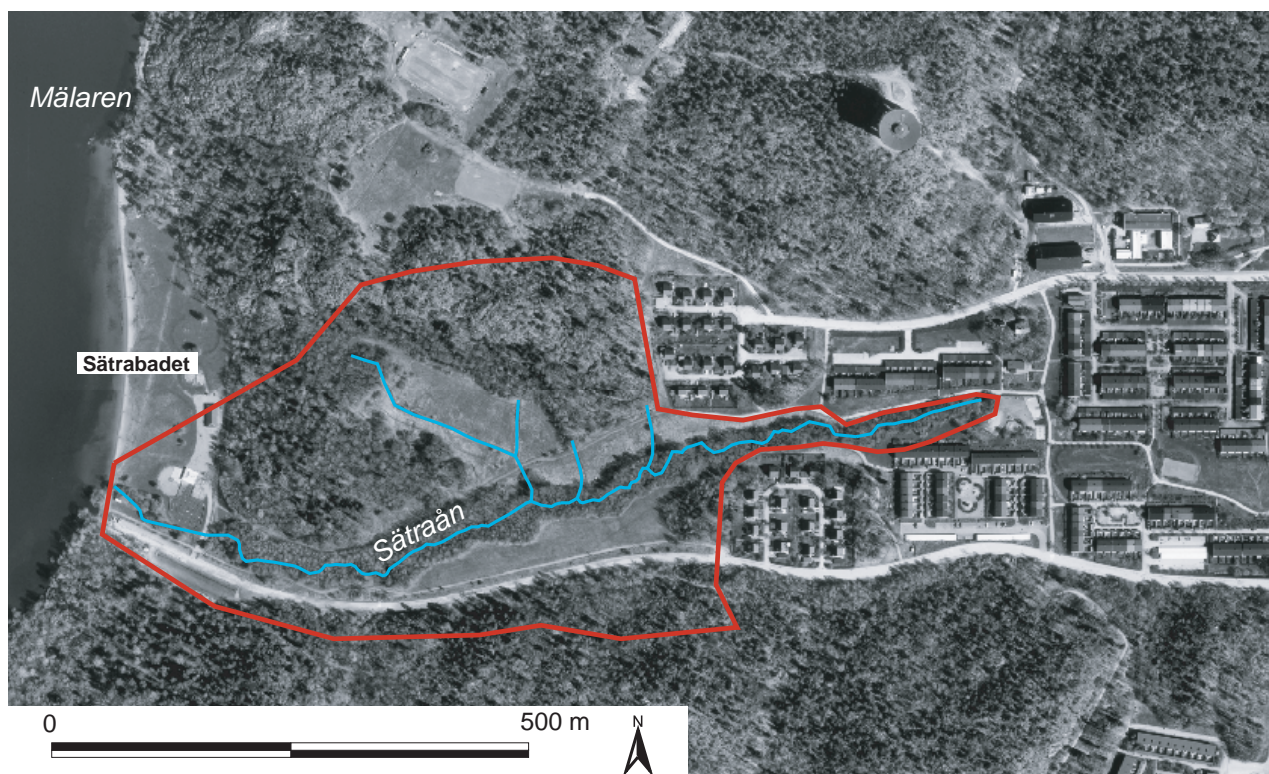
visade i den översta delen av ån mycket höga halter
av fosfor, kväve, bly och zink. Kopparhalterna var ex-
tremt höga, kadmiumhalterna höga och halterna av
krom och nickel måttliga. Halterna var i allmänhet
lägre i mynningen.

Växt- och djurliv

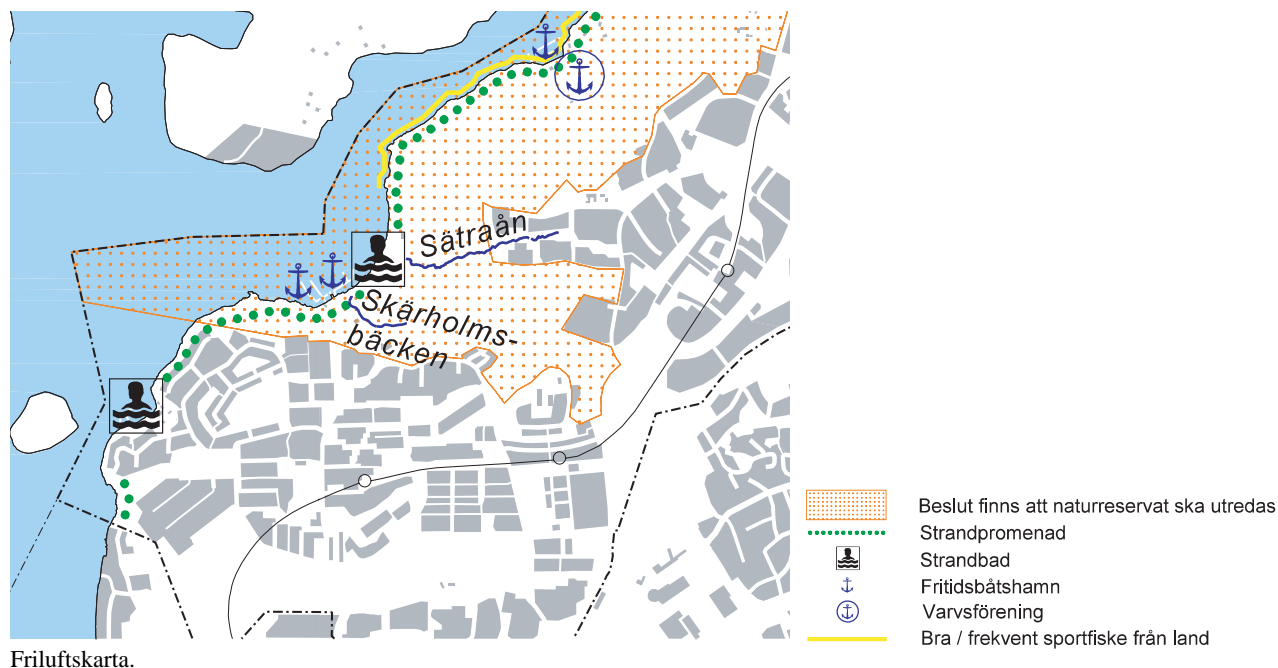
Bottenfauna

Vid en inventering av bottenfaunan i Sätraån och dess utlopp
i Mälaren hösten 1999 och våren 2000 påträffades 53 olika
arter/taxa vilket kan betecknas som en relativt hög diversitet.
Karakteristiskt är att flertalet av de funna arterna är tåliga
mot organisk belastning, d.v.s. den miljö som ett näringsrikt
mer eller mindre stillastående vatten med periodvis låg
syrehalt erbjuder. Vanligast var olika arter av fåborstmaskar
och ärtmusslor. Fjädermygglarver, vattengråsuggor,
några arter av skalbaggar och nattsländor, bl.a. enstaka
exemplar av vattenande (*Hydropsyche sp.*) vars larver lever
i strömmande vatten, påträffades. Flera av arterna, exempel-
vis nattsländan *Baera pullata* lever i fuktig miljö som kärr
och våtmarker och inte i vattendrag vilket beskriver åns
begränsade vattenföring. Försurningstoleranta arter/taxa
förekommer i Sätraån men också försurningskänsliga
som sötvattensmärlan (*Gammarus pulex*) och larven av
nattsländan (*Baera pullata*).

Vid utloppet i Mälaren påträffades flera
dagsländearter som är vanliga vid öppna sjöstränder
men även i rinnande vatten.



Sätraåns tillrinningsområde (röd linje)



Friluftskarta.

Friluftsliv och naturvård

För Stockholms sydvästra förorter är Mäljarstranden och dess nära omgivning, där Sättraån mynnar, ett mycket viktigt friluftsområde med omväxlande natur och med Sättrabadet.

I Stockholms län finns relativt få välutbildade bäckraviner vilket gör ån särskilt värdefull. Ravinen har höga naturvetenskapliga värden, bl.a. förekommer vätters (*Lathraea squamaria*) och stubbspretmossa (*Herzogiella seligeri*). Gräsarten lundelm (*Roegneria canina*) är klassad som lokalt/regionalt skyddsvärd enligt ArtArken.

Förekomsten av nattsländor och dagsländor visar på att förutsättningar finns för en återkolonisering i Sättraån om permanenta strömvattenförhållanden återskapas.

Sättraån är klassad som ett ekologiskt särskilt känsligt vattendrag.

Vidtagna åtgärder

I tillrinningsområdet

1995 klassades Sättraån som ett ekologiskt särskilt känsligt vattendrag.

I ån

1999-2000 gjordes en bottenfaunaundersökning.

Pågående åtgärder

I tillrinningsområdet

- Det pågår en utredning om möjligheterna att koppla över kulverterat dagvatten till Sättraån, för att öka vattenflödet. Utöver tekniska förutsättningar studeras miljökonsekvenser, säkerhetsaspekter och kostnader. Gatu- och fastighetskontoret.

- Beslut finns om att utreda naturreservat för Sättra friluftsområde. Gatu- och fastighetskontoret/Stadsbyggnadskontoret.

VIDARE LÄSNING

Allmänt faktaunderlag. Rapport 2.
Vattenprogram för Stockholm 2000.

Bottenfauna i Sättraån – resultat från undersökning 1999 – 2000. Ekström, C., Ekströms hydrobiologia & Lundberg, S., Riksmuseet/Miljöförvaltningen, Stockholm. 2000.

Dagvattenundersökning i Sättraån och Skärholmsbäcken under ettårsperioden 1999-06 till 2000-05. VVB VIAK/Gatu- och fastighetskontoret 2000.

Skärholmen vattenmiljöer. Rapport Ekologigruppen AB, Gatu- och fastighetskontoret, Stockholm. 1997.

Stockholms stads miljöinformation: <http://www.miljo.stockholm.se>