

Skärholmsbäcken

Skärholmsbäcken ligger inom Sättra friluftsområde. Bäcken är drygt 1 km lång och tillrinningsområdet 47 ha. Större delen av bäcken är dikad. Den är kulverterad under ett område med odlingslotter. Mellan odlingslotterna och Skärholmens gård har bäcken ett naturligt förlopp med höga naturvärden. I övre delen av bäcken brukar vattnet vara stillastående. Vattenflöde förekommer under våren och bäcken torkar ofta ut under sommaren.



KORTFAKTA

Hydrologiska fakta

- Tillrinningsområdets yta: 47 ha
- Vattenföring: 4 l/s, torkar vanligen ut på sommaren

PÅVERKAN

Tillrinningsområdets karaktär

- Tillrinningsområde består i huvudsak av skog med inslag av öppen mark.

- Sparsamt med bebyggelse i den östra delen.

Belastning

- Bebyggelsen och odlingslotterna kan bidra med näringsämnen och metaller.
- Det mesta av den naturliga tillrinningen leds förbi bäcken till Mälaren.

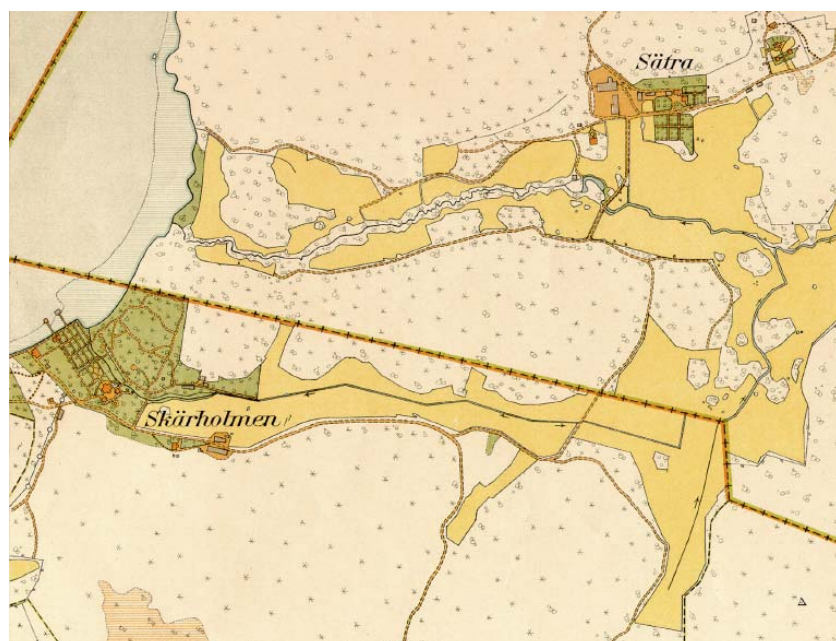
TILLSTÅND

Vattenkvalitet

- Vattenkvaliteten är inte undersökt.

FRILUFTSLIV OCH NATURVÅRD

- Stort friluftsvärde.
- Stort naturvärde.



Skärholmsbäcken, utsnitt ur "Plankarta över Stockholms stad med omnejd" från 1924.

Påverkan

Tillrinningsområdet karaktär

Skärholmsbäcken har en längd av ca 1,1 km. Den börjar ett par hundra meter väster om Skärholmsvägen, norr om Skärholmens centrum och mynnar i Mälaren norr om Skärholmens gård. Tillrinningsområdet består huvudsakligen av skog och, närmast bäcken, öppen mark. En del av den öppna marken används för odlingslotter. En liten del av bebyggelsen i Skärholmen och nästan hela Skärholmens gårdsväg ligger inom tillrinningsområdet.

Bäcken är utträtad i den övre delen, ca 700 m, och kulverterad på en sträcka av ungefär 80 m vid odlingslotterna. Från odlingslotterna till Skärholmens gård har bäcken ett naturligt lopp med en fallhöjd av ca 20 m. Den sista delen av bäcken, förbi gården, är stensatt.

Vattentillgången i bäcken har troligen inte påverkats av bebyggelsen. Kartering av diket från 1920-talet visar att vattendelaren redan då gick väster om den nuvarande Björksättravägen. Någon omfattande avledning av dagvatten har inte gjorts och det finns inga kombinerade avloppsledningar i området.

Belastning

Vattenflödet i bäcken är litet och beräknas i genomsnitt uppgå till 3,5 liter/sekund. Under en stor del av året är bäcken torrlagd. Det finns inga stora föroreningskällor. Bäcken kan eventuellt påverkas av avrinningen från lokalgator i Skärholmen och från odlingslotterna.

Tillstånd

Vattenkvalitet

Vattenkvaliteten är inte undersökt.

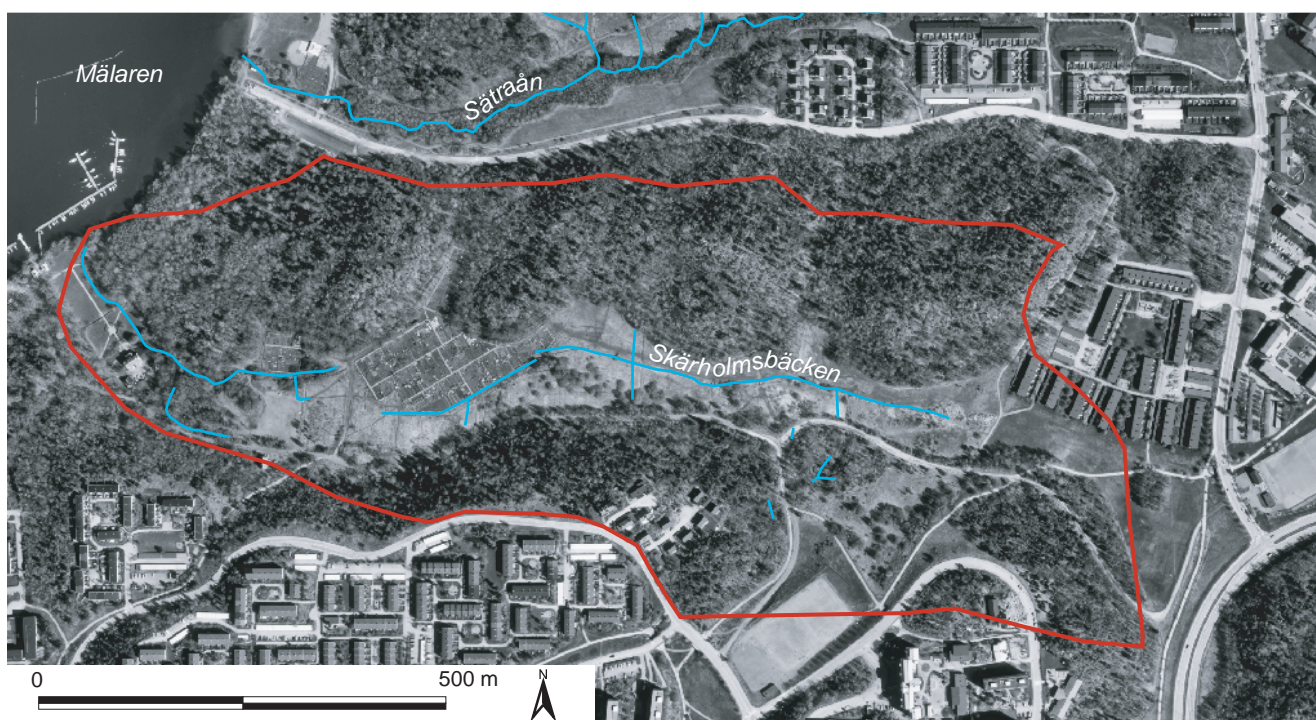
Växt- och djurliv

Bottenfauna

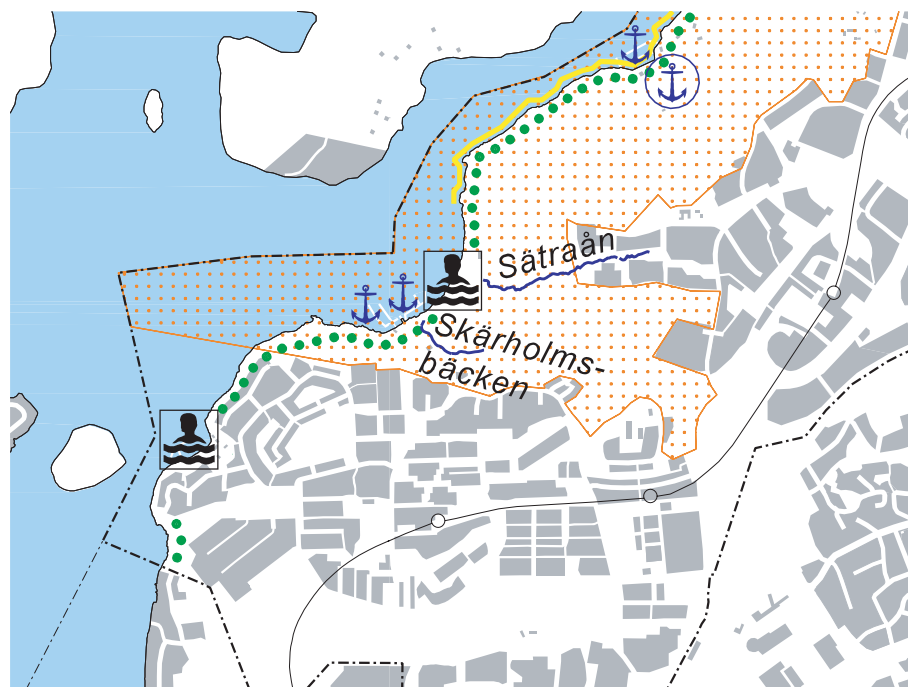
En översiktlig undersökning av bottenfaunan gjordes i maj 2000. I de övre, stillastående delarna av bäcken förekom vattengråsuggor, mygglarver och fåborstmaskar. I området med strömmande, syrerikt vatten nedströms odlingslotterna påträffades flest arter och individer – fjädermyggor, knottlarver, olika arter av nattsländelarver samt en tålig art av bäckslända (misärlända, *Nemoura cinerea*) och larvhud av en dagslända. Samma arter fanns i den nedre, stensatta delen av bäcken men i lägre antal.

Friluftsliv och naturvård

Naturområdet, Sättra friluftsområde, intill Skärholmsbäcken ingår i spetsen av Bornsjökilen. Det är ett mycket viktigt friluftsområde. Skärholmsbäcken bedöms ha stort skyddsvärde. Bäcken har sitt utlopp strax norr om Skärholmens gård i en vackert utbildad klibbalstrandskog. Detta är en rätt ovanlig miljö och en värdefull hemvist för djur och växter som är trängda i vanliga skogsmiljöer. Skogspartiet består till stora delar av gamla träd av arterna al, ask asp, och knäckepeil. En del av träden har väl utbildade socklar vilket tyder på en lång skoglig kontinuitet. Det finns ett visst inslag av död ved. I buskskiktet finns arter



Skärholmsbäckens tillrinningsområde (röd linje)



-  Beslut finns att naturreservat ska utredas
-  Strandpromenad
-  Strandbad
-  Fritidsbåtshamn
-  Varvsförening
-  Bra / frekvent sportfiske från land

Friluftskarta.

som hägg, brakved och berberis. Fältsiktet är rikt med arter som bäckveronica (*Veronica beccabunga*), gul svärdsilja (*Iris pseudacorus*) och fackelblomster (*Lythrum salicaria*). Uppströms klippalstrandskogen är bäcken ett stenlagt dike i utkanten av trädgården som hör till Skärholmens gård. Öster om gården har bäcken utbildat en vacker bäckfåra som löper genom en blandad ädellövskog som domineras av stora ekar.

Pågående åtgärder

I tillrinningsområdet

- Beslut finns om att naturreservat ska utredas för Sättraskogen. Gatu- och fastighetskontoret/ Stadsbyggnadskontoret.
- Utredning pågår om möjlighet att tillföra mer vatten till bäcken. Gatu- och fastighetskontoret/ Stadsbyggnadskontoret.

VIDARE LÄSNING

Allmänt faktaunderlag. Rapport 2.
Vattenprogram för Stockholm 2000.

Dagvattenundersökning i Sättraån och Skärholmsbäcken under ettårsperioden 1999-06 till 2000-05. VVB VIAK/Gatu- och fastighetskontoret 2000.

Skärholmen vattenmiljöer. Rapport Ekologigruppen AB, Gatu- och fastighetskontoret, Stockholm. 1997.

Stockholms stads miljöinformation: <http://www.miljo.stockholm.se>